



Chercher Hors des Mots

La recherche à l'épreuve du dessin en architecture

Researching Beyond Words

Investigating architectural research by drawing

Colloque international
International symposium
30.11-1.12.2023

LIVRET DES RÉSUMÉS
ABSTRACT BOOKLET

LYON
ARCHITECTURE
URBANISME
RECHERCHE
LAURe
ENSA LYON - UMR EVS 5600

ÉCOLE
NATIONALE SUPÉRIEURE
ARCHITECTURE
LYON



philau
RECHERCHE, REPRODUCTION, TRANSMISSION, PROFESSIONNELLE, ARCHITECTURALE, URBAIN



A R E N A
ARCHITECTURAL RESEARCH NETWORK

GRAND**LYON**
la métropole



**MINISTÈRE
DE LA CULTURE**

*Liberté
Égalité
Fraternité*

Chercher Hors des Mots

La recherche à l'épreuve du dessin en architecture

Researching Beyond Words

Investigating architectural research by drawing

Colloque international

International symposium

30.11-1.12.2023

**LIVRET DES RÉSUMÉS
ABSTRACT BOOKLET**

Sommaire / Summary

CONFÉRENCE INTRODUCTIVE

Corresponding with the World : Graphic Anthropology and Inscriptive Practice / Correspondre avec le monde : Anthropologie graphique et pratique inscriptive

Ray Lucas

9

SESSION 1

Dessiner pour connaître / Knowing by drawing

Forays into Drawing: The (Auto)Ethnographic Attitude in Architectural Research

Eva Demuyne, Enrico Miglietta, Liselotte Vroman

Figurer la pensée. La recherche architecturale comme dess(e)in

Andrea Grigorovschi, Mathieu Mercuriali

Le dessin comme enquêtes visuelles: Design Earth, Theo Deutinger, Carole Lévesque

Eric Le Coguiec

13

15

19

25

SESSION 2

Le dessin d'architecture comme terrain d'étude / Architectural drawing as field of investigation

The épistémè of the plan

Wouter Hilhorst

Le générateur primaire comme dessin médiateur

Claire Miegé

En quête d'une recherche-récit. Le dessin comme espace d'émergence d'une pratique architecturale de la collaboration

Antoine Apruzzese

29

31

35

39

SESSION 3	43
Révéler l'invisible / <i>Revealing the invisible</i>	
Traces d'air, portraits climatiques de l'architecture Eugénie Floret	45
<i>Narrative Cartographies: A Sensitive Graphic Research Tool for Architecture of Resistance</i> Victor Cano-Ciborro	51
<i>Birds in Buildings: Industrial Agriculture and Architectural Representation</i> Emily White	55
CONFÉRENCE	59
<i>Redrawing the Female City: Word and Image in Christine de Pizan's The Book of the City of Ladies / Redessiner la ville féminine : mot et image dans Le Livre de la Cité des Dames de Christine de Pizan</i> Penelope Haralambidou	
SESSION 4	63
Médiations visuelles et interactions / <i>Visual mediations and interactions</i>	
Atlas d'un territoire habité – Walcourt Virginie Pigeon	65
En dessinant les sols : <i>architecturations</i> conviviales des collèges Seine Saint Denis Lucile Cornet Richard	69
Dessin/re-dessin : d'un lieu à l'autre, explorer les possibilités et les modalités de transfert Aysegul Cankat	73
Social machine Claire Petetin	77
SESSION 5	81
Découvertes haptiques et matérialités des représentations / <i>Haptic discoveries and materialty of representations</i>	
<i>Drawing as a web of movements</i> Ying-Lan Dann, Saskia Schut	83
Chercher en (re-)maquettes : dess(e)in, objet, méthode Christel Marchiaro	87

SESSION 6

93

Habiter le dessin / *Inhabiting drawing*

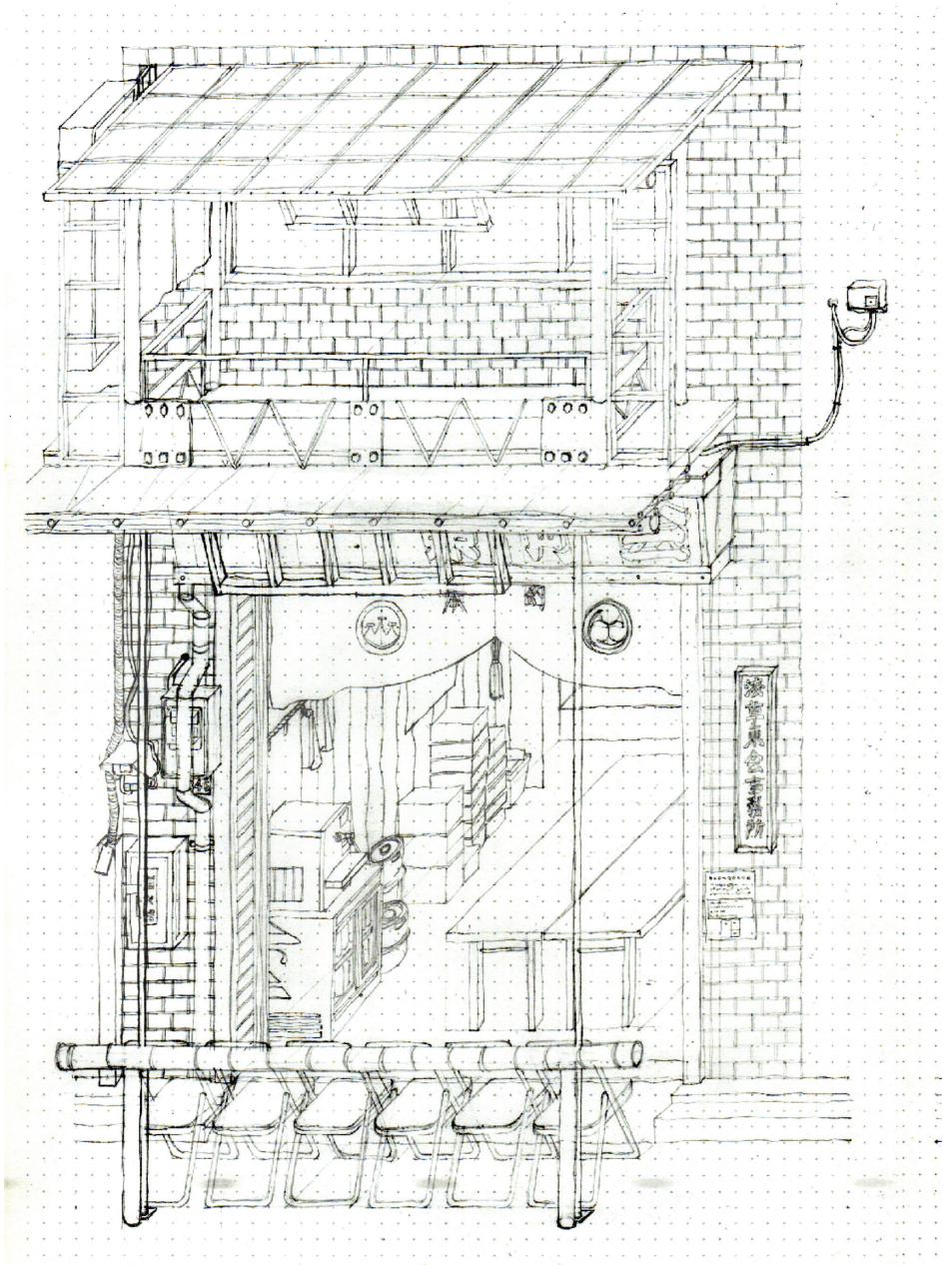
- Les agentivités du dessin. Expériences graphiques de conception ouverte dans la cité de Beutre** 95
Marion Howa
- Observer et décrire des lieux habités : quelques réflexions sur les entrelacements entre dessin et écriture** 101
Francois Nowakowski
- Le logement évolutif et personnalisable. Une expérience habitante en mots et en dessins** 105
Fabien Reix, Myriam Alioualla
- Reportage drawing as an Architectural Research Method for the Adaptive Reuse of Buildings*** 111
Judit Ferencz

SESSION 7

115

L'expérience à l'épreuve du dessin /*Experiencing through drawing*

- Experiencing through drawing as a research method*** 117
Eline Van Leeuwen
- Le paysage comme hypothèse** 121
Sabine Ehrmann
- These landscapes are drawing themselves*** 125
Badenoch Kirsty



A graphic anthropology of Sanja Matsuri: oblique drawing of Neighbourhood Association Office. Ray Lucas

Corresponding with the World

Graphic Anthropology and Inscriptive Practice

Correspondre avec le monde

Anthropologie graphique et pratique inscriptive

Ray Lucas

This paper draws upon my practice of ‘graphic anthropology’ where a range of inscriptive practices are used to understand the intertwined nature of social life and the built environment. The key example will be my studies of Japanese festivals. Graphic anthropology allows for multiple practices of mark-making as research: not a supplement or illustration, but the practice of making meaning in the first place. I am not alone in this, of course, and a range of graphic anthropologies are emerging simultaneously, drawing on graphic novels, illustration, and other inscriptive practices. Architectural drawings including orthographic and parallel projection are central to my practice, in addition to mapping, notation, and painting. Each practice explores the social context and material culture of the festival, opening it to interpretation and understanding.

This is framed by the concept of corresponding with the world discussed by Ingold in Making:

To correspond with the world through drawing, therefore, is to practise not ethnography but graphic anthropology or, to coin a term, *anthropography*. (Ingold, 2013:129).

Ingold’s choice of correspondence implies that the practice enters into a dialogue with the phenomenon it is describing, and this is the case with long-established methods such as ethnography. The process of graphic anthropology is one of seeking understanding through the practice of drawing and notating: a Laban movement notation allows the researcher to investigate the movement of bodies in great detail, the axonometric drawing is a study of form and materiality, cross-sections describe volumes whilst plans are a matrix of spatial relationships.

One might add that by not drawing, research is lacking something vital in its understanding of the world.

AUTEUR(S) / AUTHOR(S)

Ray Lucas has a PhD in Social Anthropology proposing *A Theory of Notation as a Thinking Tool* and an MPhil with the thesis *Filmic Architecture*. He is Reader in Architecture and International Lead at Manchester School of Architecture (MSA), and has held a range of positions at the Manchester Metropolitan University and University of Manchester including a three year term as head of department between 2015 and 2018 and as Head of Humanities, working across the BA and Masters programmes of one of the largest architecture schools in the UK and setting the agenda for our programme of architectural history, theory and pioneering delivery of architectural social sciences. At MSA, Lucas has delivered a range of units including *Thinking Through Drawing*, *Anthropology of Home*, *Inscribing the City*, and *Filmic Architecture*.

Lucas is Author of *Research Methods for Architecture* (Laurence King, 2016); *Drawing Parallels: Knowledge Production in Axonometric, Isometric, and Oblique Drawings* (Routledge, 2019); and *Anthropology for Architects: Social Relations and the Built Environment* (Bloomsbury, 2020). These works establish a continuing research interest in anthropological aspects of architecture. Lucas is also co-editor of the volume *Architecture, Festivals and the City* (Routledge, 2018).

His current project is a new monograph on the architecture of Japanese festivals for Bloomsbury.

Session 1

Murray Fraser
Moderateur
Moderator

Dessiner pour connaître

*Knowing
by drawing*

Eva Demuynck, Enrico Miglietta, Liselotte Vroman

Forays into Drawing: The (Auto)Ethnographic Attitude in Architectural Research

Andreea Grigorovschi, Mathieu Mercuriali

Figurer la pensée. La recherche architecturale comme dess(e)in

Eric Le Coguiec

Carole Lévesque, Design Earth, Theo Deutinger: le dessin comme enquête visuelle



Engraved: A linocut, the positive image of its negative counterpart. On the printed surface deep cuts can no longer be distinguished from shallower ones. Different layers of colours overlap their impression fading with every new print made. A process of material experimentation and manipulation, imbued with personal meaning. A spatial narrative of slowly coming to terms with multiple experiences of loss, ultimately translated onto paper. Lino print on A1 format. Anonymous student participating within design studio 'An(other Goodbye)' (2022).

Forays into Drawing

The (Auto)Ethnographic Attitude in Architectural Research

Incursions dans le dessin

L'attitude (auto)ethnographique dans la recherche architecturale

Eva Demuynck, Enrico Miglietta, Liselotte Vroman

The paper delves into the profound significance of drawing as a fundamental activity for contributing to knowledge production in architectural research. To this end, it presents and juxtaposes three distinct research projects affiliated to Research Group 'The Drawing and The Space', each introducing different drawing practices to gain valuable insights into various facets of architectural design. With this multifocal perspective, the paper aims to provoke a reflection on the fil rouge that interweaves these practices, often characterized by an (auto)ethnographic attitude. In essence, it offers a dual perspective on research through drawing, exploring and illustrating how looking 'introspectively' can ultimately lead to substantial knowledge contributions within the field of design-driven research, fostering an 'extrospective' outlook that benefits the architectural discipline as a whole.

Keywords : *design processes, agency of drawing(s); design-driven research personal perspectives; research through drawing*

AUTEUR(S) / AUTHOR(S)

Liselotte Vroman is an architect and postdoctoral researcher at the KU Leuven Department of Architecture and is associated with the Research Group 'The Drawing and The Space'. In 2021 she completed her interdisciplinary PhD project entitled 'Make Room for Play; Questioning the Role of the Moving Body between Thinking and Making'. Currently, she teaches various practical courses and interdisciplinary workshops focusing on the interrelation between spaces and the sensual body. In her current research, she is addressing the role of (urban) design in understanding people's behaviour, in particular their physical activity and its impact on their overall health and well-being.

Eva Demuyneck is an architect and PhD researcher, fascinated by how the built environment relates to the intangible dimension of space, constructed by people's imagination, memories, etc. Associated with the Research Group 'The Drawing and The Space' (KU Leuven, Belgium), she is currently working on her PhD project 'The Embodiment of Consolation: unlocking the interaction between mourning, drawing and space' funded by the FWO (Research Foundation – Flanders). With her research, she aims to develop a more empathic, human-centred approach to Architecture by revealing how (re)designing space through drawing can improve the mental well-being of someone in mourning.

Enrico Miglietta is an architect and PhD researcher at Politecnico di Milano and KU Leuven (Joint PhD Programme) where he is a research associate of the Group 'The Drawing and the Space'. His research mainly focuses on the role of the joint as a primary particle for the construction of architectural corporeality, Design Driven research attitudes and the relations between techné and poiesis. Alongside his professional activity, since 2016 he has been tutoring several design studios and international workshops, focusing his interest on the preservation and regeneration of the cultural heritage of the European city.

They all are associates of the Group 'The Drawing and the Space'.

BIBLIOGRAPHIE / BIBLIOGRAPHY

- Ballestrem, M., & Gasperoni, L. (2023). *Epistemic Artefacts: A Dialogical Reflection on Design Research in Architecture*. AADR.
- Cross, N. (2006). *Designerly Ways of Knowing*. Springer.
- Demuyneck, E., Lagrange, T., & Van Den Berghe, J. (2020). The Embodiment of Consolation: An architectural unfolding of dwelling in the presence of absence, In M. Schwai, J. Tellefsen Relling, E. Frydenlund Hofsbro (Eds.), *CA²RE - Conference for Artistic and Architectural Research - Trondheim 2020 - Conference Proceedings* (pp. 44–54). NTNU.
- Foucault, M. (1969). *L'Archéologie du Savoir*. Gallimard.
- Pallasmaa, J. (2009). *The Thinking Hand: Existential and Embodied Wisdom in Architecture*. Wiley.
- Rodaway, P. (2005). *Sensuous Geographies: Body, Sense, and Place*. Routledge.
- Ingold, T. (2013). *Making: Anthropology, Archaeology, Art and Architecture*. Routledge.
- Hoens, D. (2017). Het Medium (H)Eerst. Over Lacaniaanse Psychoanalyse en Creatieve Therapie. In J. Demuyneck & A. Geldhof (Eds.), *Creatieve Therapie* (pp. 39–50). Acco.
- Lagrange, T. (2018). *The Matrix Project*. AraMER & MER
- Miglietta, E. (2023). The Materialisation of the Joint, in I. Borrego, R. Pasel, J. Weidinger (Eds.), *CA²RE+. 3. FRAMEWORKS OF DESIGN-DRIVEN RESEARCH*, Berlin Universities Publishing, 187-191.
- Spurr, S. (2009). Drawing the Body in Architecture. *Architectural Theory Review*, 14(3), Article 3.
- Thompson, B. E., & Neimeyer, R. A. (Eds.). (2014). *Grief and the Expressive Arts: Practices for Creating Meaning*. Routledge.
- Van Den Berghe, J. (2021). Critical Sequential Drawing: a Drawing Method to Close the Gap between the Poetic Image and its Material Presence. *Stoà 2* (pp. 168-179).
- Vroman, L., Lagrange, T. (sup.), Vangrunderbeek, D. (cosup.) (2021). *Make Room for PLAY | Questioning the Role of the Moving Body between Thinking and Making*. Doctoral Thesis, KU Leuven.

Concevoir à grande échelle

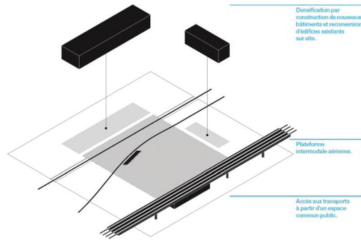


Fig. 66
Modèle urbain d'interface intégrée
 L'interface intégrée présente de nouvelles qualités spatiales, qui s'ajoutent à la fonction publique. Le développement du quartier se caractérise par une croissance horizontale de l'interface qui, par la longueur du bâtiment, définit une nouvelle plateforme d'usage opérationnel d'un quartier.

120

Interfaces de mobilité

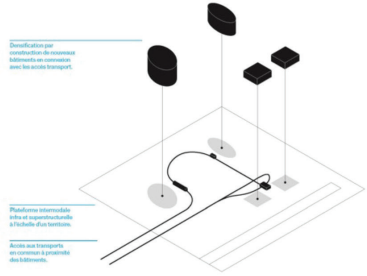


Fig. 67
Modèle urbain d'interface intégrée
 L'interface intégrée s'ajoute à la fonction publique, comme une forme opérationnelle d'organisation spatiale, qui s'ajoute à la fonction publique et un potentiel de transformation. L'interface à l'échelle d'un bâtiment définit une nouvelle plateforme d'usage opérationnel d'un quartier.

121

Concevoir à grande échelle

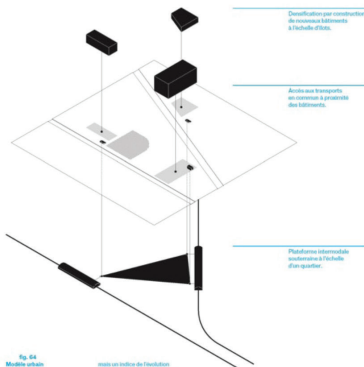


Fig. 64
Modèle urbain d'interface efficace
 L'interface efficace est caractérisée par un niveau de transparence spatiale, qui permet de mieux progresser. L'interface efficace est caractérisée par un niveau de transparence spatiale, qui permet de mieux progresser. L'interface efficace est caractérisée par un niveau de transparence spatiale, qui permet de mieux progresser.

118

Interfaces de mobilité

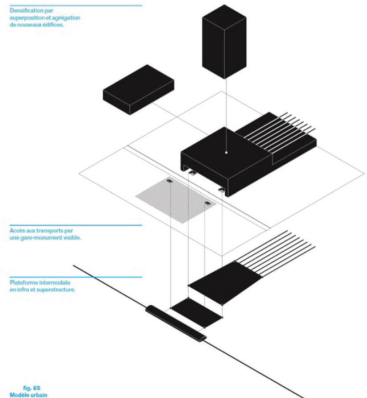


Fig. 65
Modèle urbain d'interface efficace
 L'interface efficace est caractérisée par un niveau de transparence spatiale, qui permet de mieux progresser. L'interface efficace est caractérisée par un niveau de transparence spatiale, qui permet de mieux progresser.

119

Figurer la pensée

La recherche architecturale comme dess(e)in

Figuring thought

Architectural research as a drawing

Andreea Grigorovschi, Mathieu Mercuriali

Cet article propose de questionner le dessin, outil largement reconnu de la conception architecturale, urbaine et paysagère, comme forme de figuration de la pensée constructive de monde, ou autrement dit, comme méthode de production de connaissances. Notre présentation s'engage dans ce sens à réfléchir aux opérations que le dessin induit dans la pensée de l'architecte-urbaniste chercheur, et la valeur singulière qu'il peut avoir en soi, par-delà de la simple illustration d'une réflexion écrite, pour lier recherche et projet. Nous nous focaliserons principalement sur des représentations graphiques qui contiennent un certain degré d'abstraction et d'interprétation critique. Nous chercherons ainsi à comprendre, d'une part, comment ces dessins figurent, transfigurent ou refigurent un champ de connaissances déjà établi, voire même les réalités spatiales. Quelles formes de connaissance et modes de transformation de la pensée et de l'espace, engagent-ils?

This article looks at drawing, a widely recognised tool in architectural, urban and landscape design, as a form of representation of world-building thought, or in other words, as a method of producing knowledge. In this respect, our presentation will reflect on the operations that drawing induces in the thinking of the architect-urban planner-researcher, and the singular value that it can have in itself, over and above the simple illustration of a written reflection, in linking research and project. We will be focusing mainly on graphic representations which contain a certain degree of critical abstraction and interpretation. We will seek to understand how these drawings represent, transfigure, or refigure an already established field of knowledge and even spatial reality. What forms of knowledge and what modes of transformation of thought and space, do they involve?

Mots clés: Urbanisme, architecture, conception spatiale, dessin, recherche par le projet / **Keywords:** *Urbanism, architecture, spatial design, drawing, research by design*

AUTEUR(S) / AUTHOR(S)

Andreea Grigorovschi est architecte et urbaniste, maîtresse de conférences à l'École Nationale Supérieure d'Architecture de Strasbourg (ENSAS), dans le champ "Architecture, ville et territoire", et chercheure titulaire à l'unité de recherche AMUP. Elle est titulaire d'un doctorat en architecture et aménagement du territoire de l'Université de Strasbourg. Ses recherches portent sur les théories du projet et les méthodes de planification et de conception architecturale/urbaine/paysagère/territoriale, en se concentrant sur la relation entre l'infrastructure et l'environnement en tant que vecteur de transition écologique.

Mathieu Mercuriali est architecte DPLG, urbaniste et docteur en architecture (EPF de Lausanne). Il pratique son métier en tant que professeur titulaire à l'ENSA de Strasbourg, chercheur dans les laboratoires LIAT et AMUP et architecte indépendant. Il réalise et étudie des projets qui redessinent la frontière entre l'architecture et le vivant. Il est notamment l'auteur de *Concevoir à grande échelle* (B42, 2018).

Andreea Grigorovschi is an architect urbanist, Associate Professor at Strasbourg National School of Architecture (ENSA Strasbourg), France, in the "Architecture, City and Territory" Department, and a researcher at AMUP research unit. She holds a PhD in Urban Architecture from the University of Strasbourg. Her research examines projects, theories and design methods at the crossroads of architecture, urbanism, landscape and territorial planning, focusing on the relationship between infrastructure and spatial environment as a vector of ecological transition.

Mathieu Mercuriali is architect, urban planner and doctor of architecture (EPF Lausanne). He is a full professor at the School of Architecture of Strasbourg (ENSAS), a researcher in the LIAT and AMUP laboratories and a freelance architect. He designs and studies projects that redefine the boundary between architecture and the living world. He is the author of *Concevoir à grande échelle* (B42, 2018).

BIBLIOGRAPHIE / BIBLIOGRAPHY

- Aït-Touati, F., Arènes, A., Grégoire, A. (2019). *Terra forma : Manuel de cartographies potentielles*. Éditions B42.
- Corboz, A. (1995) La description : entre lecture et écriture » / « La descrizione tra lettura e scrittura », 2° *Convegno Internazionale di Urbanistica Descrivere il territorio*. Prato. Republié dans A. Corboz, A. (2001). *Le Territoire comme palimpseste et autres essais*. pp. 249-257. Editions de l'Imprimeur
- Findeli, A. (2005). La recherche-projet : une méthode pour la recherche en design. Dans R. Michel (dir.), *Erstes Designforschungssymposium* (pp.40-51). SwissDesignNetwork.
- Frayling, Chr. (1993/94). *Research in Art and Design*. RCA Research Papers, I, 1.
- Hamman, Ph., Grigorovschi, A., Henck, S., Fruiquière, M. (2023). Pandemic Cycling Urbanism in French Intermediate Cities: A Singular Episode or a Shift to a "New Normal"? Dans E. Lissandrello, J. Sørensen, K. Olesen, R. Nedergård Steffansen (dir.), *The 'New Normal' in Planning, Governance and Participation. Transforming Urban Governance in a Post-pandemic World* (pp. 95-110) Springer.
- Grigorovschi, A. (2014) Entre penser, raconter et agir : la figure comme outil conceptuel et opérationnel pour le projet de territoire. *Cahiers de la recherche architecturale et urbaines _ Trajectoires doctorales 2*, n° 30-31.
- Grigorovschi, A. (2016) *Architecture urbaine, cultures de projet et outils conceptuels en débats : « figure », « récit » et « scénario » dans la pensée et la représentation de la ville contemporaine*, [Thèse de doctorat non publiée]. Université de Strasbourg.
- Grigorovschi, A., Jauréguiberry, A. (2022, 29 Juin – 1 Juillet) Experimenting pedagogies of transition. Situated prospective transition designs: shifts in design knowledge, skills and teaching practices. Dans *IFOU*

– 15th Conference of the International Forum of Urbanism - Internationalizing Education for the Ecological Transition Challenge, ENSAP Bordeaux, Conference Proceedings, pp. 469-485.

Lengereau, E. (dir.) (2008). *Architecture et construction des savoirs. Quelle recherche doctorale ?*, Editions Recherches.

Levy, J., Lussault, M. (2013). Espace. Dans J. Levy, M. Lussault (eds.), *Dictionnaire de la géographie et de l'espace des sociétés*, Belin.

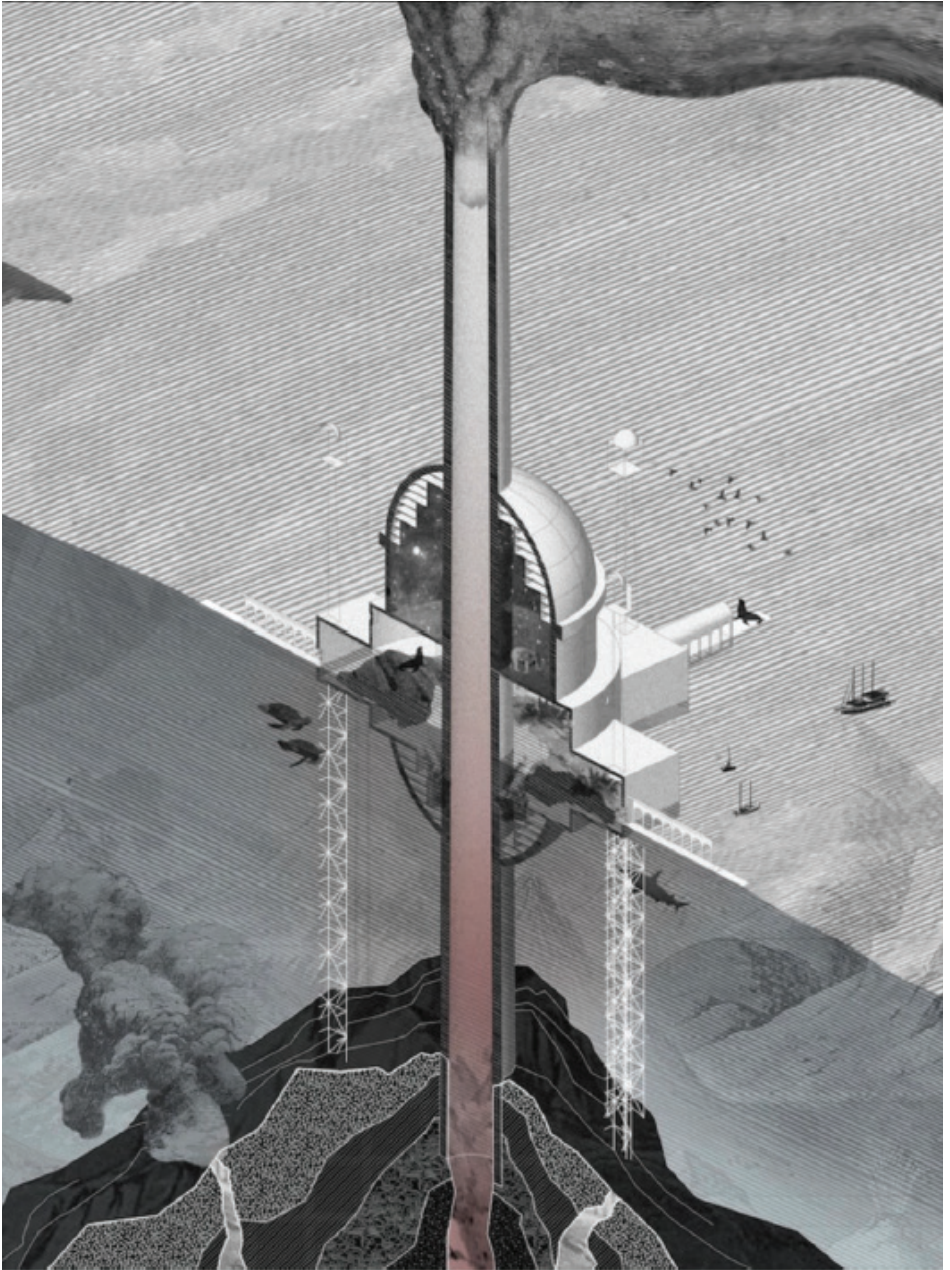
Mercuriali, M. (2015), *Concevoir à grande échelle. Modèles d'interfaces de mobilité et stratégies de transformation urbaine*, [Thèse de doctorat]. Ecole Polytechnique Fédérale de Lausanne. Publiée (2018). *Concevoir à grande échelle*. Editions B42.

Morin, E. (2005, 1ère éd. :1990). *Introduction à la pensée complexe*. Seuil.

Picon, A. (2015). La recherche par le projet ou l'architecture sur le point de parler. Dans, F. Pescador, V. Mirallave, *Re_Arch'y, En architecture, la recherche et le projet* (p. 44-46). ENSA de Lyon.

R. Lyle Skains, R. (2018). *Creative Practice as Research: Discourse on Methodology. Media Practice and Education*, 19:1, pp.82-97.

P. Viganò, P. (2012), *Les territoires de l'urbanisme. Le projet comme producteur de connaissance*. MétisPresses.



Design Earth (2016). Pacific Aquarium. Oslo Architecture Triennale, *After Belonging*, 2016. Project Team: El Hadi Jazairy + Rania Ghosn. Reid Fellenbaum, Ya Suo, Jia Weng, Shuya Xu, Saswati Das, with initial contributions from Rixt Woudstra. 60 x 60cm drawing.

Le dessin comme enquête visuelle

Carole Lévesque, Theo Deutinger, Design Earth

Drawing as visual investigations

Carole Lévesque, Theo Deutinger, Design Earth

Eric Le Coguiec

L'article analyse les dessins Carole Lévesque (Canada) de Theo Deutinger (Pays-Bas) et de Design Earth (États-Unis) et de Theo Deutinger (Pays-Bas). Bien qu'adoptant des régimes visuels distincts, ces dessins portent un regard critique à l'égard du progrès et de l'évolution, de notre environnement construit et de nos pratiques architecturales modelés par notre modernité : exploitation des ressources naturelles, séparation entre les humains d'une part, les non-humains de l'autre, dimension normative et genrée de la discipline de l'architecture, assujettissement des corps. Ces dessins pointent les failles de la pensée rationaliste moderne et fabriquent de nouveaux récits visuels qui déstabilisent les catégories binaires. Ceux-ci représentent des approches novatrices d'enquêtes visuelles, lesquelles dynamisent la recherche en architecture.

This article analyzes the drawings Carole Lévesque (Canada) by Theo Deutinger (Netherlands) and Design Earth (USA) by Theo Deutinger (Netherlands). Although adopting distinct visual regimes, these drawings take a critical look at progress and evolution, our built environment and architectural practices shaped by our modernity: exploitation of natural resources, separation between humans on the one hand and non-humans on the other, the normative and gendered dimension of the discipline of architecture, the subjugation of bodies. These drawings point up the flaws in modern rationalist thinking and create new visual narratives that destabilize binary categories. They represent innovative approaches to visual inquiry, which are energizing architectural research.

Mots clés: Essai visuel, anthropocène, le dessin comme méthode de recherche / **Keywords:** Visual essay, Anthropocene, Drawing as a Research Method

AUTEUR(S) / AUTHOR(S)

Eric Le Coguiéc (PhD) est architecte et professeur à la Faculté d'architecture de l'Université de Liège. Il a enseigné au Canada à l'École des arts visuels de l'Université du Québec à Montréal (UQÀM) et à la Azrieli School of Architecture and Urbanism (Carleton University, Ottawa). Ses travaux de recherche, influencés notamment par les Cultural Studies, abordent l'architecture en prêtant attention à son rôle politique, social et à sa portée culturelle. Il mène depuis une dizaine d'années des recherches portant sur la recherche-crédation et ses enjeux épistémologiques et politiques ce, dans un contexte néolibéral (Presses de l'Université du Québec).

Eric Le Coguiéc (PhD) is an architect and professor at the Faculty of Architecture, Université de Liège. He has taught in Canada at the École des arts visuels de l'Université du Québec à Montréal (UQÀM) and at the Azrieli School of Architecture and Urbanism (Carleton University, Ottawa). His research, influenced in particular by Cultural Studies, approaches architecture with attention to its political and social role, and its cultural significance. For the past ten years, he has been conducting research on research-creation and its epistemological and political issues in a neoliberal context (Presses de l'Université du Québec).

BIBLIOGRAPHIE / BIBLIOGRAPHY

- Alpers, S. (1983). *The art of describing : Dutch Art in the Seventeenth Century*. University of Chicago Press.
- Brulé, É. & Masure, A. (2015). Le design de la recherche : conventions et déplacements du doctorat en design. *Sciences du Design*, 1, 58-67. <https://doi.org/10.3917/sdd.001.0058>
- Charbonnier, P. (2020). *Abondance et liberté : Une histoire environnementale des idées politiques*. La Découverte.
- Deutinger, T. (2017). *Handbook of Tyranny*. Lars Muller.
- Cross, N. (1982). Cross, N. (2007b). *Designerly ways of knowing*. Springer Science & Business Media.
- Ghosn, R., & Jazairy, E. H. (2018). *Geostories : Another Architecture for the Environment*. Actar.

- Jourdan F. et Hochereau, F. (2019). La mise en application d'un règlement de protection animale au regard de la structuration des abattoirs français, *Anthropology of food*. DOI: 10.4000/aof.9742
- Kraft T. (2014). *Figuren des Wissens bei Alexander von Humboldt. Essai, Tableau und Atlas in Amerikanischen Reisewerk*. Berlin/Boston, De Gruyter.
- Kunysz, P. (2022). Going postal - Concevoir des cartes postales pour enquêter. Potentiels et limites d'une pratique graphique pour penser les liens architecture-politique, *revue ¿ Interrogations ?*, N°34. *Suivre l'image et ses multiples états dans les collaborations arts/sciences*, juin 2022 [en ligne]
- Lambert, L. (2016). Introduction: Architecture and the Norm, the Violence of a Continued Reciprocity. *Funambulist*. [en ligne]
- Latour, B. (1985). Les "vues" de l'esprit » Une introduction à l'anthropologie des sciences et des techniques, *Culture Technique*. pp. 4-30.
- Lévesque, C. 2020. « La précision du vague », *Captures*, vol. 5, no 1 (mai), section contrepoids « Projections ». [en ligne]
- Péaud, L. (2015). « Voir le monde » : les images dans l'œuvre d'Alexander von Humboldt. *L'Information géographique*, 79, 13-36.
- Quirós, K., & Imhoff, A. (2014). *Géoesthétique*. B42.
- Scott Brown D. et Venturi, V. (1977). *Learning from Las Vegas*. The MIT Press
- Suma, S. (2022). Le rôle de l'image dans les urban cultural studies. *revue ¿ Interrogations ?*, N°34.
- Younès, C. (2014). Vers une dynamique d'empowerment, in *A la recherche d'un monde partagé: Accessibilité et design pour tous*. HYGEE.

Le dessin d'architecture comme terrain d'étude

Architectural drawing as field of investigation

Wouter Hilhorst

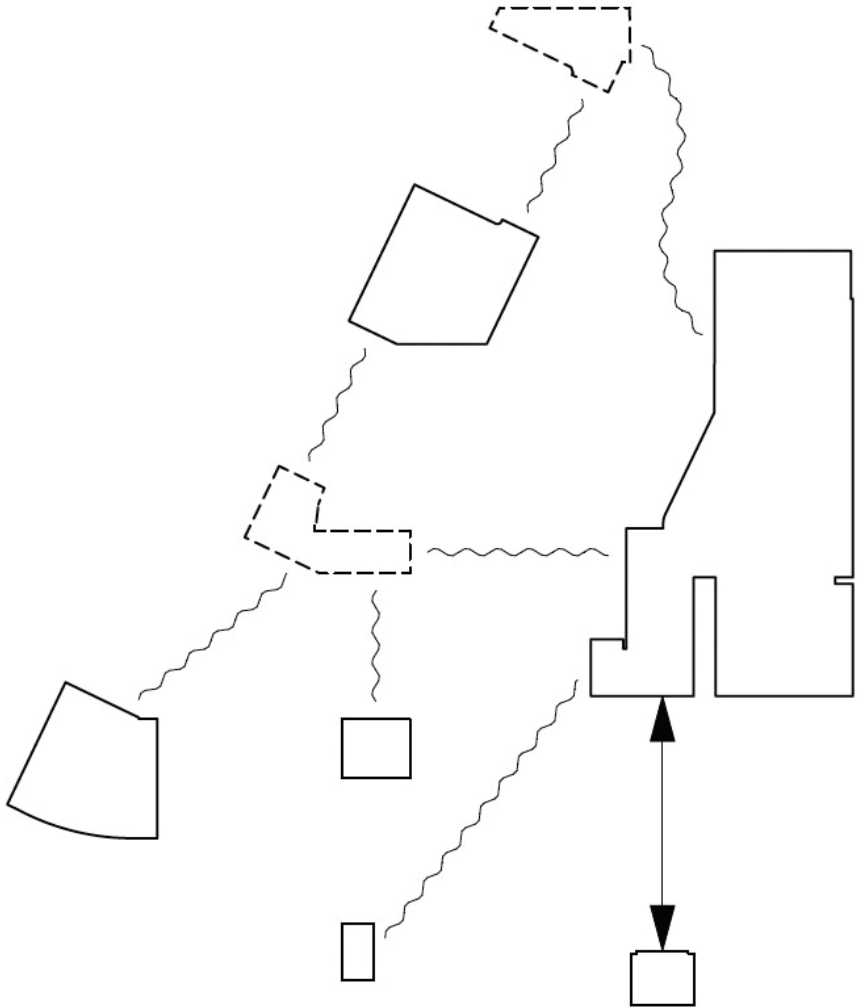
The épistémè of the plan

Claire Miege

Le générateur primaire comme dessin médiateur

Antoine Apruzzese

En quête d'une recherche-récit. Le dessin comme espace d'émergence d'une pratique architecturale de la collaboration



Haus Schminke, formally irregular organization of the spaces around the kitchen - drawing by the author, 2023.

The épistémè of the plan

L'épistémè du plan

Wouter Hilhorst

This paper explores what interpretative graphical transformations of architectural plans could bring the configurational aspects to the surface which reflect their underlying thinking, sets of spatial rules, or épistémè. Methods that are discussed are simple figure-ground plans, and justified graphs of the analytical tool of Space Syntax. The method proposed is a speculative variant of Feynman-diagrams – the diagrams representing the quantum-physical interactions between elementary particles – translated to configurational interactions between the spaces as represented in architectural plans.

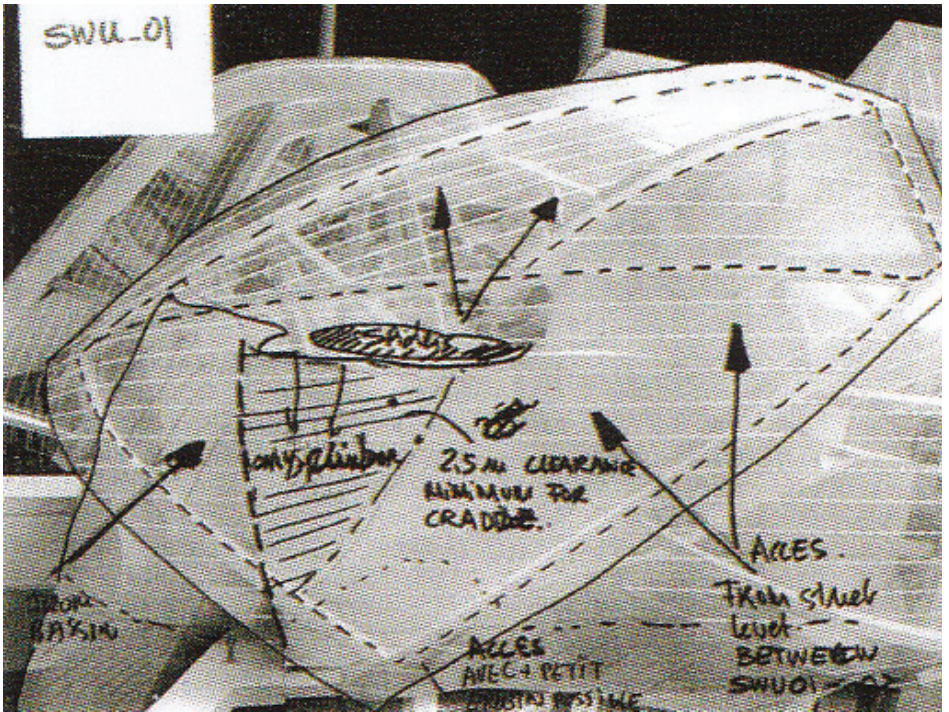
Keywords: *Spatial configuration, floorplans, épistémè, Feynman diagram*

AUTEUR(S) / AUTHOR(S)

Wouter Hilhorst is architect in Rotterdam, the Netherlands and teaches at Eindhoven University of Technology and ArtEZ University of the Arts. After graduating from Delft University of Technology in 2000, he worked for ten years for several architectural firms, and lectured at Delft University of Technology and the Rotterdamse Academie van Bouwkunst. He is pursuing a PhD on the spatial configuration of residential floorplans and published in books and journals, among which *OASE Journal* and the *Review of Architecture and Building Science* of the Architectural Institute of Korea.

BIBLIOGRAPHIE / BIBLIOGRAPHY

- Colquhoun, A. (2009). *The Beaux-Arts Plan: Viollet-le-Duc's Transformation of the Parisian Hôtel Particulier*. (Original work published in 1978). Collected Essays in Architectural Criticism. Black Dog Publishing.
- Evans, R. (1997). *Figures, Doors and Passages*. (Original work published in 1978). *Translations from Drawing to Building and Other Essays* (1997). Architectural Association.
- Feynman, R.P. (2006). *QED : The Strange Theory of Light and Matter*. Princeton University Press (Original work published 1985).
- Forty, A. (2004). *Words and buildings*. Thames & Hudson.
- Foucault, M. (1966). *Les mots et les choses. Une archéologie des sciences humaines*. Gallimard.
- Hillier, B. & Hanson, J. (1984). *The Social Logic of Space*. Cambridge University Press.
- Hillier, B. (1996). *Space is the machine. A configurational theory of architecture*. Cambridge University Press.
- Kemp, W. (2009). *Architektur analysieren. Eine Einführung in acht Kapiteln*. Schirmer/Mosel.
- Lefebvre, H. (2000). *La production de l'espace* (4th edition). Anthropos. (Original work published 1974).
- Risselada, M. & Van Gameren, D. (Eds.). (1991). *Plannenmap 'Het ontwerp van het grote woonhuis'*. Publikatiebureau Bouwkunde, TU Delft.
- Watkin, D. (2001). *De Westerse Architectuur. Een geschiedenis*. SUN. (Translation of A History of Western Architecture, Laurence King Publishing, 1986/2000).
- The Works in Architecture of Robert and James Adam, *Esquires*, Volume II (1779). London.



Le générateur primaire comme dessin médiateur

The primary generator as mediator design

Claire Miede

Le sujet de l'article consiste en la déclinaison, dans un premier temps, de la notion de dessin médiateur en architecture, avec le développement de ses formes, différentes et variées. Puis, la question de l'articulation des différents corps de métiers en architecture, autour de ces dessins médiateurs, est abordée. L'article aboutit à la mobilisation de ce travail dans le cadre de notre doctorat, qui réexpérimente le modèle de processus de conception « générateur-conjecture-analyse » de Darke : comment les dessins médiateurs se déclinent à travers la conjecture (première image mentale) ?

This article begins by examining the concept of the mediator design in architecture, developing its different and varied forms. It then looks at how the various architectural trades work together around these mediating drawings. The article ends with the mobilisation of this work in the context of our doctorate, which is re-experimenting Darke's 'generator-conjecture-analysis' model of the design process : how are mediating drawings expressed through conjecture (the first mental image) ?

Mots clés: Dessin, médiateur, narration, conjecture, architecture/
Keywords: Drawing, mediation, narration, conjecture, architecture

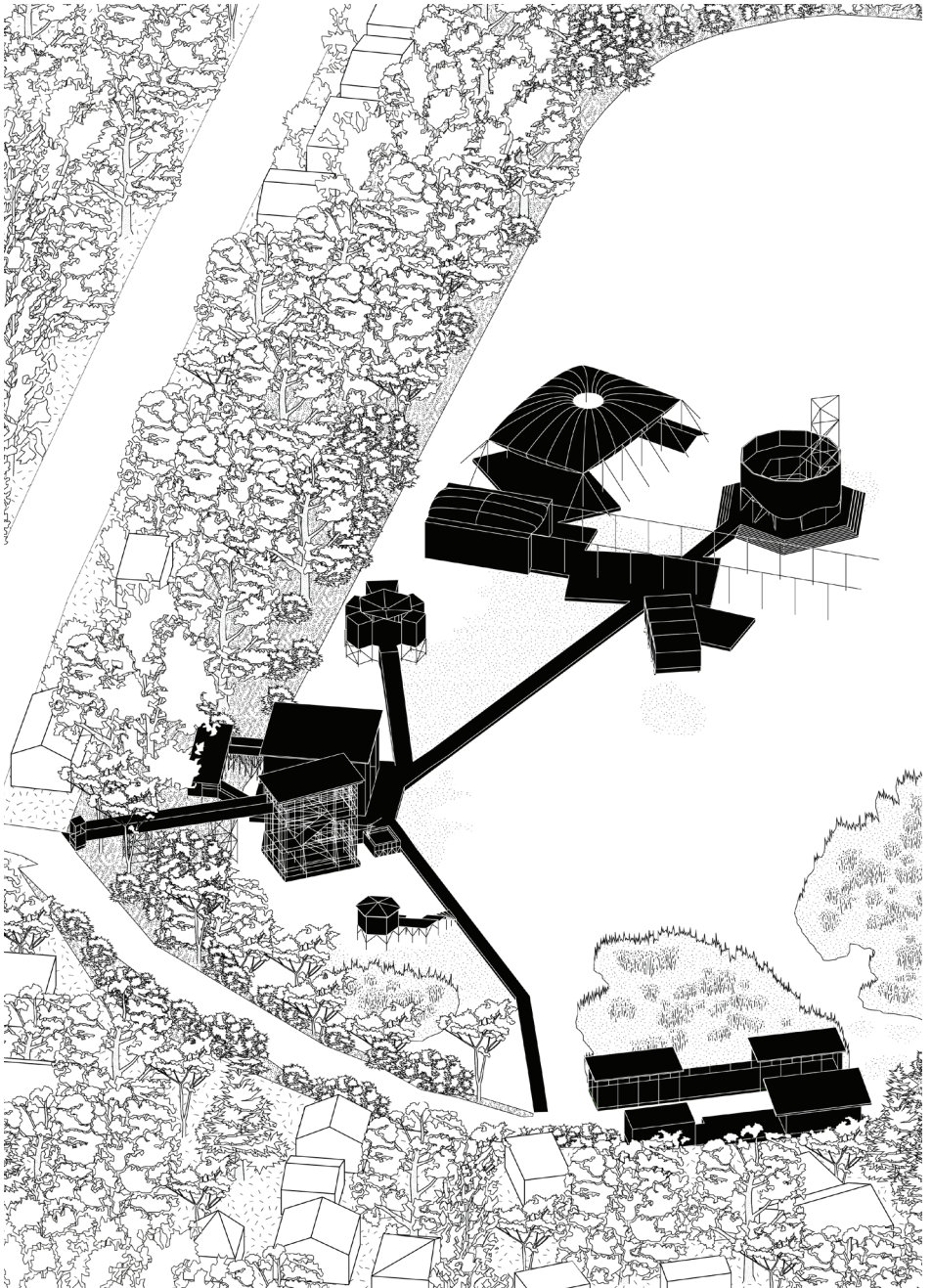
AUTEUR(S) / AUTHOR(S)

Claire Miege. DPLG en architecture (2004) à l'ENSA Paris-Malaquais, puis maîtrise d'oeuvre dans des agences d'architecture, de paysagiste, activité d'architecte et urbaniste de l'État au sein d'une DDT. Doctorante à mi-temps depuis début 2021, sous la direction de Cécile Regnault, professeure HDR, co encadré par Boris Roueff, maître de conférence, au sein du laboratoire UMR 5600 Espace, ville et société, composante LAURE de l'ENSAL. Publication d'un article (pré-actes des 6es rencontres doctorales nationales en architecture et paysage 2021), présentation de la méthode d'observation de la thèse (RIDAAD 2022/ communication, congrès doctoral EVS 2022/poster).

Claire Miege. *DPLG in architecture (2004) at ENSA Paris-Malaquais, then project management in architecture and landscape design agencies, and work as a State architect and town planner in a DDT. Part-time PhD student since early 2021, under the supervision of Cécile Regnault, HDR professor, co-supervised by Boris Roueff, lecturer, in the UMR 5600 Espace, ville et société laboratory, LAURE component of ENSAL. Publication of an article (pre-proceedings of the 6th national doctoral meetings in architecture and landscape 2021), presentation of the thesis observation method (RIDAAD 2022/paper, EVS 2022 doctoral conference/poster).*

BIBLIOGRAPHIE / BIBLIOGRAPHY

- Beinex, J.J. (1992). *IP5 – L'île aux pachidermes*. D'après un scénario de Jacques Forgeas. Dessins de Bruno de Dieuleveut. Editions Dargaud.
- Boutinet, J.P. (2001). Discipline, didactique et projet, à propos de l'enseignement du projet d'architecture. Dans *Cahiers thématiques, architecture, histoire / conception : discipline – visée disciplinaire* (pp. 96-105). Editions de l'école d'architecture de Lille
- Darke J. (1979). The primary generator and the design process. *Design studies*, volume 1, numéro 1, p. 36 – p. 44
- De Rancourt, L. (2012). *Réaliser un storyboard pour le cinéma*. Editions Eyrolles
- Destombes, L. (2017). *Traductions constructives du projet d'architecture. Théoriser le détail à l'ère de la modélisation intégrative* [Thèse de doctorat publiée]. Université de Montréal.
- Gouezou V. (2020). *De la représentation à la modélisation de l'architecture : réintroduire le dessin d'esquisse en contexte BIM par sa spécialisation en réalité virtuelle* [Thèse de doctorat publiée]. Université Lille 2.
- Lebahar, J.C. (1983). *Le dessin d'architecte*. Editions Parenthèses.
- Marie, J.B. (2019). *Architectes et ingénieurs face au projet*. Editions le Moineur.
- Morlé E. (2022). *Ethnographier le processus de conception architecturale par l'intégration des contraintes* [Thèse de doctorat publiée]. Ecole nationale supérieure d'architecture de Lyon. Université Lyon 2.
- Riboulet P. (1983). *Naissance d'un hôpital*. Éditions de l'Imprimeur.
- Robinson W. J. 1986. Design as exploration. *Design studies*, volume 7, numéro 2, pp. 67-79
- Safin, F. Juchmes, R. Leclercq P. (2011). Du crayon au stylo numérique : influences des IHM à stylo et des interprétations numériques sur l'activité graphique en tâches de conception. *JIPS*. Vol. 2. Num. 1, pp. 1-28



Floating University Berlin 2022, Axonométrie, Antoine Apruzzese

En quête d'une recherche-récit

Le dessin comme espace d'émergence d'une architecture de la collaboration

In search of a story-research

Drawing as a place for the emergence of collaborative architecture

Antoine Apruzzese

L'article se veut une exploration par le dessin des modalités communes des expériences architecturales mettant en jeu des méthodes participatives, performatives, collaboratives, évolutives... La dimension expérientielle de ces pratiques d'architectes incarnée dans la formation de processus et dans la collaboration entre humains et avec le vivant met en jeu la question de l'observation par le chercheur de « phénomènes », qui à travers le dessin peuvent être mobilisés, interrogés, juxtaposés, combinés et transposés dans d'autres contextes. La mise en relation de ces phénomènes dans l'espace du dessin permet la création de « mondes intérieurs », et interroge la constitution de « collectifs » tels que définis par Bruno Latour, des productions nature-culture intégrant humains et non-humains.

The article aims to explore through drawing the common modalities of architectural experiences involving participatory, performative, collaborative and evolving methods. The experiential dimension of these architectural practices, embodied in the formation of processes and collaboration between humans and with the living, raises questions about the researcher's observation of "phenomena", which through drawing can be mobilized, studied, juxtaposed, combined and transposed into other contexts. The connection of these phenomena within the space of drawing allows for the creation of "inner worlds" and questions the constitution of "collectives" as defined by Bruno Latour, nature-culture productions integrating humans and non-humans.

Mots clés: Dessin, Phénomène, Marge, Politique, Collaboration /
Keywords: *Drawing, Phenomena, Margin, Political, Collaboration*

AUTEUR(S) / AUTHOR(S)

Antoine Apruzzese est un architecte et ingénieur diplômé par l'ENSA de Lyon et l'INSA Lyon. Il travaille en tant qu'architecte dans plusieurs agences à Paris avant de démarrer une thèse à l'ENSA Normandie en 2021, financé par le BRAUP, sous la direction de Caroline Maniaque. Ses travaux de recherche portent sur les relations entre espace, expression architecturale et performances politiques, et plus particulièrement dans le cadre de son doctorat au sein du laboratoire Architecture, Territoire, Environnement (ATE) sur les modes d'engagement démocratique des architectes contemporains. Il enseigne à l'ENSA Normandie en atelier de projet urbain et en séminaire de master « Histoire, théorie, critique et médiation de l'architecture ».

Antoine Apruzzese holds an architecture degree from the National School of Architecture of Lyon (ENSA Lyon) and an engineering degree from the National Institute of Applied Sciences of Lyon (INSA Lyon). He worked as an architect in several practices in Paris before starting a doctoral thesis at the National School of Architecture of Normandy (ENSA Normandie) in 2021, funded by the BRAUP, under the supervision of Caroline Maniaque. His researches focuses on the relationships between space, architectural expression, and political performances, particularly within the context of his doctoral studies at the Architecture, Territoire, Environnement (ATE) laboratory, where he examines the modes of democratic engagement among contemporary architects. Additionally, he teaches in the Urban transformation Studio and in master's seminar "History, Theory, Critique, and Mediation of Architecture" at ENSA Normandie.

BIBLIOGRAPHIE / BIBLIOGRAPHY

Apruzzese, A. (2023). De l'activisme à la négociation urbaine. Dynamiques d'engagement politique et environnemental à la Floating University de Berlin. *Les Cahiers de la recherche architecturale urbaine et paysagère*. [En ligne]. 17/2023

- Atelier Bow-Wow. (2010). *Behaviorology*. Rizzoli New York.
- Funo, S. (2020) Portrait diffracté de l' «architecte » : artiste, architechnocrate ou community architect ? *Ebisu* [en ligne] 57 / 2020
- Harraway, D. (2016). Anthropocène, Capitalocène, Plantationocène, Chthulucène. Faire des parents. *Multitudes* 2016/4 n°65. Editions Association Multitudes. p. 75-81.
- Harvey, D. (2015). *Villes rebelles: Du droit à la ville à la révolution urbaine*. Buchet-Chastel.
- Nuijsink, C. Kaijima, M. (2021). Timber Behaviorology. *Architectural Theory Review*, 25:1-2, p. 136-151.
- Latour, B. (1985). Les « vues » de l'esprit. *Réseaux*, volume 5, n°27, 1987. Questions de méthode. p. 79-96.
- Latour, B. (1991). *Nous n'avons jamais été modernes. Essai d'anthropologie symétrique*. La Découverte.
- Lucas, R. (2021). Drawing as being: Moving beyond ways of knowing, modes of attention and habitus. Dans Troiani, I. Ewing, S. (dir.) *Visual Research Methods in Architecture*. Intellect
- Lowenhaupt Tsing, A. (2015). *The Mushroom at the End of the World: On the Possibility of Life in Capitalist Ruins*. Princeton University Press
- Nicolas-Le Strat, P. (2019). Coopérer, un processus « à découvrir ». Dans Poulin, C. Preston, M. (dir.). (2019). *Co-Création*. Editions Empire et CAC Brétigny.
- Petcou, C. Petrescu, D. (2007). Agir l'espace : notes transversales, observations de terrain et questions concrètes pour chacun de nous. *Multitudes*, 31(4), p. 101-114
- Rollot, M. Younès, C. (2019). La collaboration festive : une éthique de fondation des lieux. *Revue française d'éthique appliquée* 2019/2 n°8. p. 142-151
- Scott, A. Roweis, S. (1977). Urban planning in theory and practice: A reappraisal. *Environment and Planning, A*, 9(10). p. 1097-1119
- Stalder, L. Kalpakci, A. (2018) A Drawing is not a Plan. Dans Kaijima, M. Stalder, L. Iseki, Y. (2018). *Architectural Ethnography*. TOTO Publishing. Tokyo.
- Zaera-Polo, A. (2016). Well into the 21st century. The architectures of Post-Capitalism?. *El Croquis* 187, Sergison Bates 2004-2016.

Révéler l'invisible

Revealing the invisible

Eugénie Floret

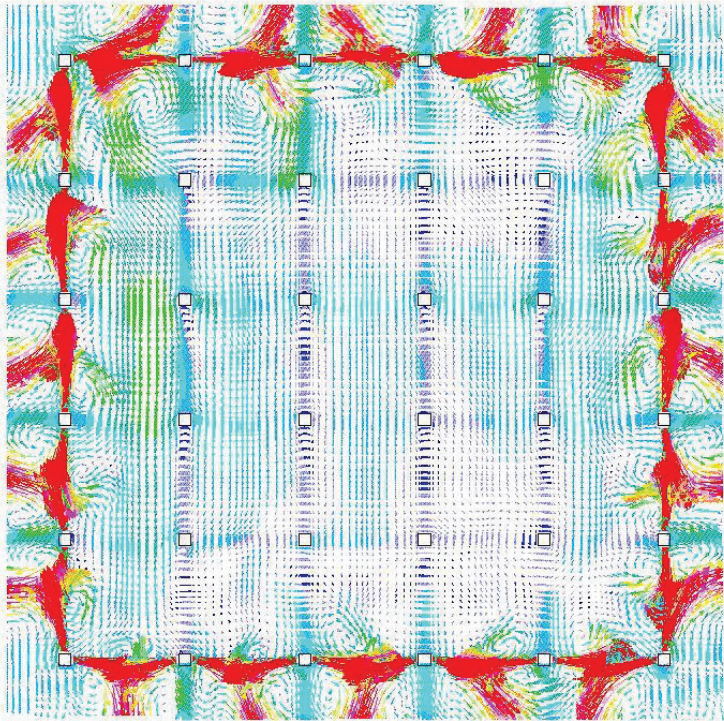
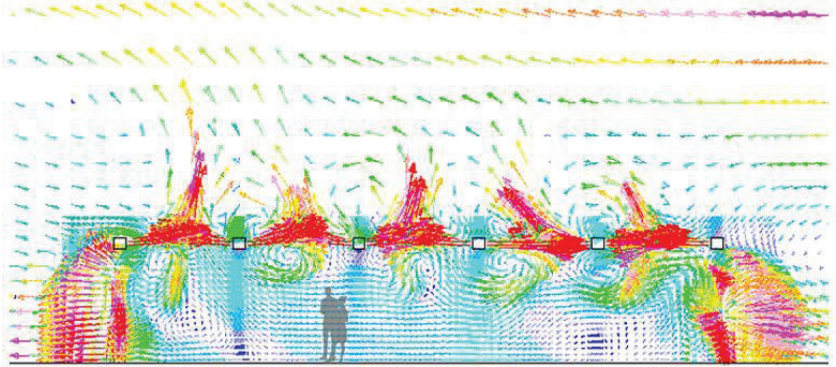
Traces d'air, portraits aérauliques d'architecture

Victor Cano-Ciborro

Narrative cartographies : a sensitive graphic research tool for architecture of resistance

Emily White

Birds in building : industrial agriculture and architectural representation



Coupe et plan de l'installation. Image extraite de la première étude de faisabilité. Michel Boni en collaboration avec Ove Arup & Partners, 1999.
In Boni Michele, *L'architecture de la bulle d'air*, Dijon, 2019.

Traces d'air

portraits aérauliques d'architecture

Traces of air
aeraulic portraits of architecture

Eugénie Floret

Air, espace, ambiance, milieu encerclant et encerclé en architecture, aujourd'hui régulé, traité, recyclé, par un ensemble de techniques, machines, moteurs, devenus indispensables. Nombreux sont les écrits et travaux anciens qui témoignent d'une attention à l'air, aux mécanismes qui accompagnent la respiration du bâti, qui lui donnent forme, et qui n'auront de cesse de renouveler jusqu'à ce que la machine prenne le relai de l'architecture pour maintenir ce courant d'air. Ainsi, l'ingénierie prend en main l'air, les architectes l'oublient alors. Prenant appui sur les préoccupations aériennes issues de l'histoire des arts et plus particulièrement de la peinture, cette contribution propose d'interroger les traces d'air qui transparaissent des dessins en architecture pour approcher une compréhension plus riche des entremêlements entre air et architectures. À travers l'air, le dessin codé se brouille et entre dans une zone de turbulences qui interroge le projet.

Air, space, atmosphere, the environment that surrounds and is surrounded by architecture, is now regulated, treated and recycled by a range of techniques, machines and motors that have become indispensable. Many early writings and works bear witness to the attention paid to air, to the mechanisms that accompany the breathing of buildings, give them form, and construct devices and uses that societies will continue to renew until the machine takes over from architecture to maintain this air flow. In this way, engineering takes control of the air, architects then forget it. Drawing on aerial concerns from the history of the arts, and painting in particular, this contribution looks at the traces of air in architectural drawings to approach a richer understanding of the intertwining between air and architecture. Through air, the coded drawing becomes blurred and enters a zone of turbulence that questions the project.

Mots clés: architecture, air, atmosphère, dispositifs techniques, confort / **Keywords:** *architecture, air, atmosphere, technicals devices, comfort*

AUTEUR(S) / AUTHOR(S)

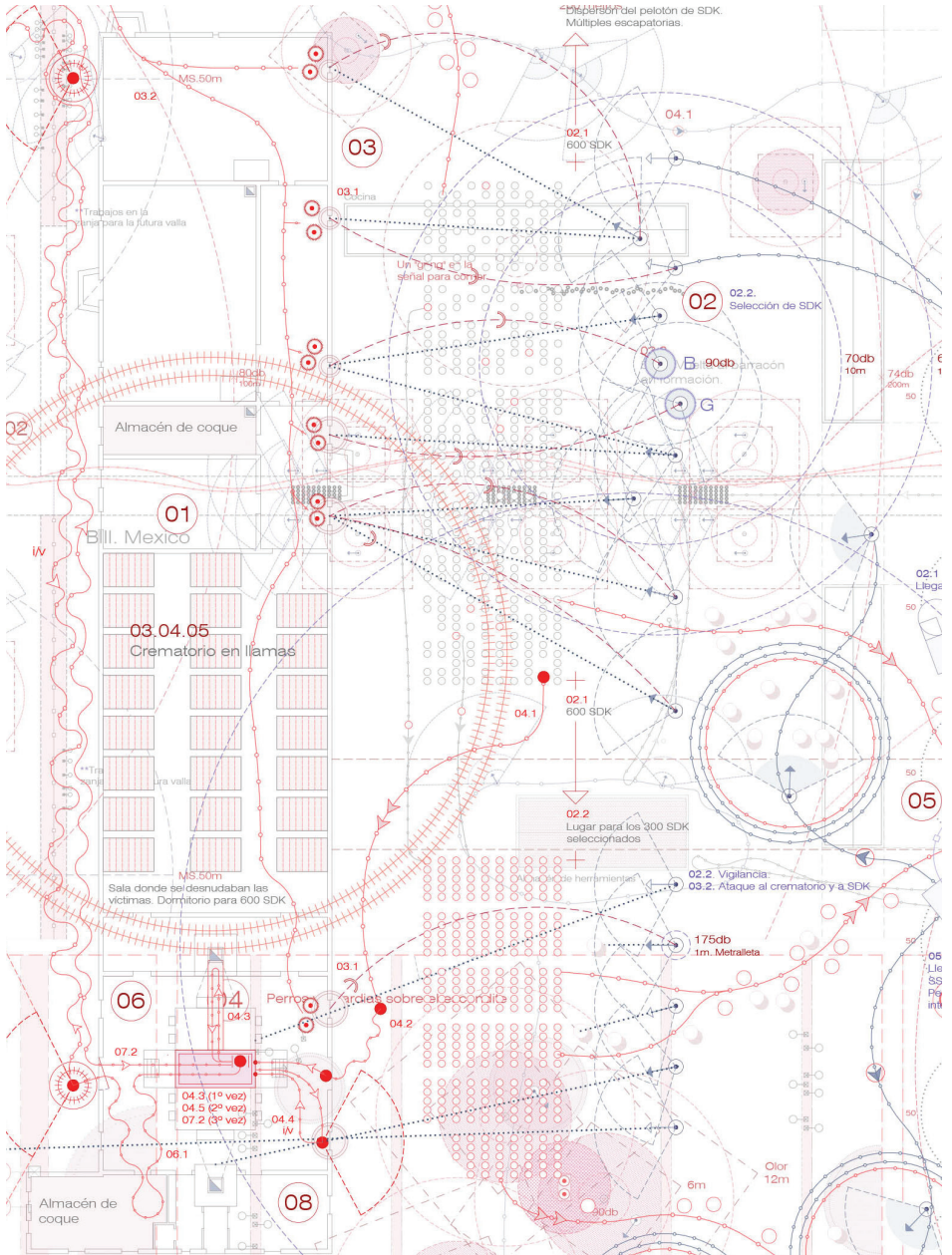
Eugénie Floret est architecte et enseignante à l'École nationale supérieure d'architecture de Paris La Villette. Après avoir été diplômée de l'Université Catholique de Louvain (UCL, Belgique) en 2012, elle a collaboré pendant dix années avec le Bureau FaceB (Lille, France). En 2021, elle obtient un diplôme de Post-Master Recherches en architecte à l'ENSA Paris La Villette, avant de s'inscrire en thèse (laboratoire Gerphau). Ses recherches portent sur l'air et les multiples dispositifs qui en assurent le traitement, faisant l'hypothèse ou le constat d'un oubli pour réengager un souci de l'air en architecture.

***Eugénie Floret** is architect and associate lecturer at the École nationale supérieure d'architecture de Paris La Villette. After she graduated from the Université Catholique de Louvain (UCL, Belgium) in 2012, she collaborated for ten years with the architectural firm Bureau FaceB (Lille, France). In 2021, she graduated from the École nationale supérieure d'architecture de Paris La Villette with a Post-master in Research before starting a PhD (Gerphau). Her research focuses on air and the many devices used to treat it. Hypothesizing or noting an oversight to reengage a concern for air in architecture.*

BIBLIOGRAPHIE / BIBLIOGRAPHY

- Akrich, M., Callon, M., & Latour, B. (2006). *Sociologie de la traduction : Textes fondateurs*. Mines Paris, les Presses.
- Alberti, L. B. (2004). *L'art d'édifier*. Éditions du Seuil.
- Amaldi, P. (2006). L'aire du vide. Espace géométrique, espace atmosphérique. *Faces, L'air*, 63, 29–31.
- Arasse, D. (2019). *Léonard de Vinci, le rythme du monde*. Hazan.
- Bachelard, G. (2015). *Les intuitions atomistiques : Essai de classification*. Vrin.
- Banham, R. (1965). A Home is Not a House. *Art in America*, 2, 70–79.
- Banham, R. (2011). *L'architecture de l'environnement bien tempéré*. HX.
- Barber, D. A. (2020). *Modern architecture and climate: Design before air conditioning*. Princeton University Press.
- Bennett, J. (2010). *Vibrant matter: A political ecology of things*. Duke University Press.
- Boni, M. (2019). *L'architecture de la bulle d'air*. Les presses du réel.
- Bruther, & Stadler, L. (2020). *Hyperconfort* (S. Campedel, Ed.; Dixit 01). Éd. Cosa Mentale.
- Citton, Y. (2014). *Pour une écologie de l'attention*. Éditions du Seuil.
- Corbusier, Le. (1930). *Précisions sur un état présent de l'architecture et de l'urbanisme*: Vol. 268 pages. G. Crès et cie.
- Davila, T. (2022). Le stade du respir. *Les Carnets Du Paysage, Air*, 41, 22–31.
- de Vinci, L. (1942). *Les carnets de Léonard de Vinci (1–2)*. Gallimard.
- Deval, P. (2020). *Les mystères de "l'air atmosphérique" et la tragédie de Lavoisier*. Ravages, 2.
- Didi-Huberman, G. (2005). *Gestes d'air et de pierre. Corps, parole, souffle, image*. Les Éditions de Minuit.
- Didi-Huberman, G. (2017). *Génie du non-lieu. Air, poussière, empreinte, hantise*. Les Éditions de Minuit.
- Grégoire, A. (2019). Cartographier avec le vivant, une redécouverte de la plasticité des territoires. *Urbia, les cahiers du développement urbain durable*, 22, 127–145.
- Heschong, L. (1981). *Architecture et volupté thermique* (H. Guillaud, Trans.). Éd. Parenthèses.

- Ingold, T. (2013). *Une brève histoire des lignes* (S. Renaut, Trans.). Zones sensibles.
- Irigaray, L. (1982). *L'oubli de l'air*. Chez Martin Heidegger. Éditions de Minuit.
- Kenda, B. (Ed.). (2006). *Aeolian winds and the spirit in Renaissance architecture: Academia Eolia revisited*. Routledge.
- Klein, Y. (2020). *L'évolution de l'art vers l'immatériel*. Conférence à la Sorbonne, 3 juin 1959 (I. P. Clert, Ed.). Éditions Allia.
- Latour, B., & Yaneva, A. (2017). « Give Me a Gun and I Will Make All Buildings Move »: An ANT's View of Architecture. *Ardeh. A Magazine on the Power of the Project*, 1, Article 1.
- Lefebvre, P., Neuwels, J., & Possoz, J.-P. (2021). *Penser-Faire. Quand des architectes se mêlent de construction / Thinking-Making. When Architects Engage in Construction*. Editions de l'Université de Bruxelles, Bruxelles, Belgium.
- Makarius, M. (2022). *Une histoire du flou: Aux frontières du visible*. Le Félin.
- Mallarmé, S. (1925). *Igitur: Ou la Folie d'Elbehnon*. Gallimard.
- Rahm, P. (2020). *Histoire naturelle de l'architecture. Comment le climat, les épidémies et l'énergie ont façonné la ville et les bâtiments*. Pavillon de l'Arsenal.
- Sample, H. (2016). *Maintenance architecture*. The MIT Press.
- Simondon, G. (2012). *Du mode d'existence des objets techniques*. Aubier.
- Simonnet, C. (2014). *Brève histoire de l'air*. Quae.
- Véran, C. (2023b). L'air, angle mort de la pensée architecturale ? *D'Architectures*, 307, 68–75.
- Vitruve. (2003). *De l'architecture (1–10)*. Les Belles Lettres.



Architectures of Resistance in Auschwitz II-Birkenau.
Cartography by Víctor Cano-Ciborro, 2021.

Narrative cartographies

a sensitive graphic research tool for architecture of resistance

Cartographies narratives

un outil de recherche graphique et sensible pour une architecture de résistance

Victor Cano-Ciborro

On April 10th, 1944, Rudolf Vbra and Alfred Wetzler escaped from Auschwitz II-Birkenau by smearing their bodies and the hiding place—a pile of wooden slats—with chewing tobacco previously dried in gasoline. This simple gesture confused the sense of smell of more than two hundred dogs, which were trained by the Nazi guards to find potential fugitives. This successful escape reveals a form of architecture that does not constitute a built object but rather arises by operating spatially using smell. That is, an invisible and immaterial sensation becomes the protagonist of what has been called the architecture of resistance. Now then, how can one draw a type of architecture that is not characterized by its forms, but by the development of the sensations and affections of the bodies that build it? This research proposes narrative cartographies as an operative concept that makes visible, claims, and promotes not only the sensitive condition of architecture but also the types of architecture that are born from its sensitive condition through critical drawings

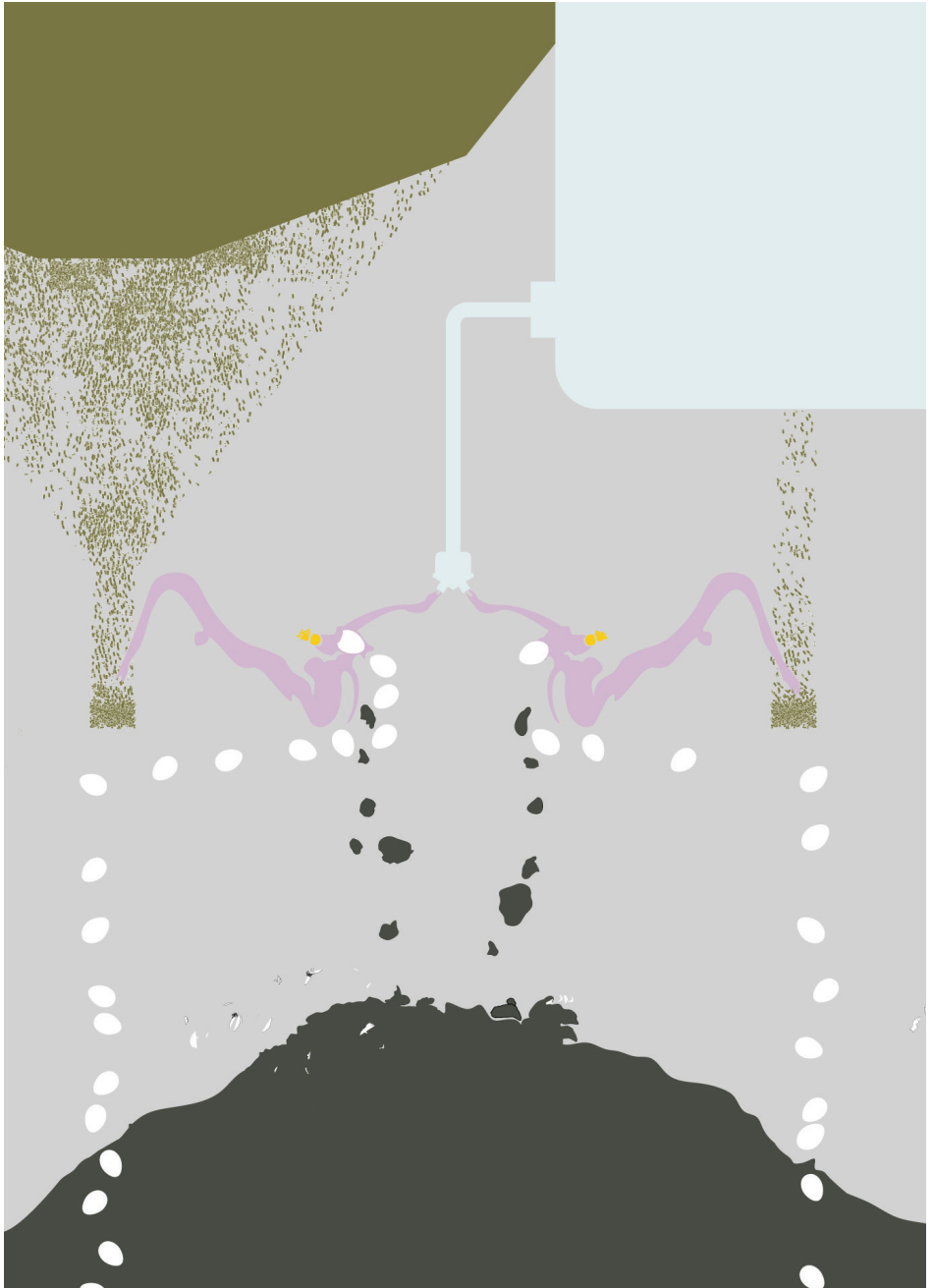
Keywords: *Narrative Cartographies; Architecture of Resistance; Bodies; Sensitive Regime; Auschwitz II-Birkenau.*

AUTEUR(S) / AUTHOR(S)

Victor Cano-Ciborro has a Ph.D. in Architecture from the Polytechnic University of Madrid. He is currently a faculty member at the European University of the Canary Islands. His academic affiliations include CEPT University, Ahmedabad (India), Universidad de las Américas, Quito (Ecuador), and ETSA Madrid. He has been a pre-doctoral visiting researcher at the University of California, Berkeley, and a postdoctoral researcher at The New School / ETSAM. His research, which focuses on counter-cartographies that unveil overlooked conflicts and resistances in contested territories through the agency of non-compliant bodies, has been published in fourteen indexed journals, including *CITIES*, *MONU*, *INVI* or *ARQ*. He is also co-author of the book *Rebel Bodies Rebel Cities* (CEPT Press, 2022).

BIBLIOGRAPHIE / BIBLIOGRAPHY

- Cano-Ciborro, Víctor. «*Narrative cartographies: Architecture from the sensitive regime of resistance*». University Polytechnic of Madrid, 2021.
- Cano-Ciborro, Víctor, y Ana Medina. «Invisible networks: Counter-cartographies of dissident spatial practices in La Jota Street, Quito». *Cities* 140 (1 de septiembre de 2023): 104435. <https://doi.org/10.1016/j.cities.2023.104435>.
- Dwork, Deborah, y Robert Jan Van Pelt. *Auschwitz, 1270 to the present*. New York: W.W. Norton & Company, 2008.
- Gutman, Yisrael, y Michael Berenbaum. *Anatomy of the Auschwitz Death Camp*. Bloomington: Indiana University Press, 1998.
- Müller, Filip. *Eyewitness Auschwitz. Three Years in the Gas Chambers*. Chicago: Ivan R. Dee, 1999.
- Vbra, Rudolf, y Alan Bestic. *I cannot forgive*. Inglaterra: Byron Press, 1964.
- Wetzler, Alfred. *Escape from Hell. The True Story of the Auschwitz Protocol*. New York / Oxford: Berghahn Books, 2007.



Egg machine. Emily White

Birds in buildings

Industrial agriculture and architectural representation

Les oiseaux dans les bâtiments

Agriculture industrielle et représentation architecturale

Emily White

This project brings industrial agriculture into dialogue with architectural representation by reflecting on the question of how to draw a commercial poultry facility. A one million hen egg production complex (a typical size in commercial poultry) is a complex tangle of infrastructure, equipment, technology, humans, and animals. It is also the manifestation of the problems of monoculture- waste, pollution, and disease. This drawing project has two related objectives- first, to argue that the problems of industrial agriculture can be understood through drawing (in addition to photography or text) and second, to develop a drawing language that describes some of the extra-architectural systems embedded in the built environment.

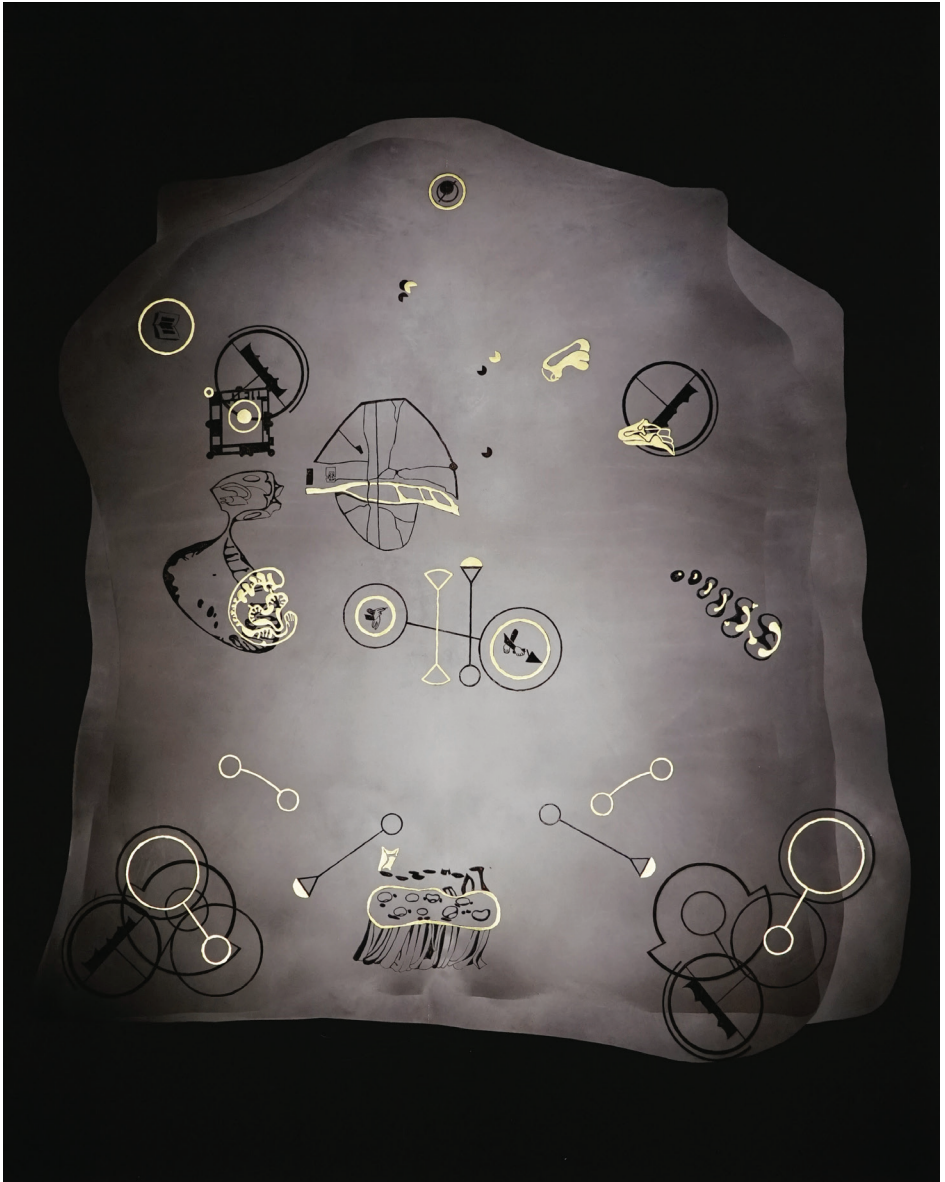
Keywords: *Industrial agriculture, carbon form, orthographic projection, time, eggs*

AUTEUR(S) / AUTHOR(S)

Emily White is an artist and architect who works with materials ranging from foam to inflatables to sheet metal. She has exhibited at the J. Paul Getty Museum, the Museum of Contemporary Art Los Angeles, and *Materials & Applications* and has a permanent project installed in the Fort Lauderdale International Airport. She teaches design studios in Architecture at Cal Poly, San Luis Obispo. She holds an MARCH from the Southern California Institute of Architecture (SCI-Arc) and a BA from Barnard College, Columbia University. Her current research focuses on representing temporal phenomena in architecture.

BIBLIOGRAPHIE / BIBLIOGRAPHY

- Callaway. (2016). When chickens go wild. *Nature* (London), 529(7586), 270–273.
- Ghosn, & Jazairy, E. H. (2018). *Geostories: Another Architecture for the Environment*. Actar.
- Iturbe. (2019). Architecture And the Death of Carbon Modernity. *Log* (New York, N.Y. 2003), 47, 10–23.
- Moultrie Daye, K. B. (2021). Extraorthographics. *The Funambulist*, 36, 54–59.
- Parkhurst, & Mountney, G. J. (1988). *Poultry Meat and Egg Production*. Van Nostrand Reinhold Co.
- Silbergeld. (2016). *Chickenizing Farms & Food : How Industrial Meat Production Endangers Workers, Animals, and Consumers*. Johns Hopkins University Press.
- Turan. (2020). *Architecture as Measure*. Actar.
- Wigley. (2021). Returning the Gift. In *Non-Extractive Architecture: On Designing Without Depletion*. Sternberg Press (pp. 41-57).



Penelope Haralambidou, *Cartographies of Female Imagination*, Giclée print and gilding in 22 carat standard gold, on Hahnemühle Bamboo paper, 1016 x 1200mm.

Redrawing the Female City

Word and Image in Christine de Pizan's The Book of the City of Ladies

Redessiner la ville féminine

Mot et image dans *Le Livre de la Cité des Dames* de Christine de Pizan

Penelope Haralambidou

At the centre of Haralambidou's research lies the conviction that architectural representation and the tools of the architect – drawings, models, writings and films – constitute an epistemology of space that includes, but also expands beyond, the construction of the built environment to address spatial culture. Her research is practice-led and interdisciplinary, drawing from architectural design, art practice, architectural history and theory, art history and theory, filmmaking, film theory and medieval studies. She combines textual analysis and investigation with design and employs architectural drawing, model-making and digital film as investigatory tools to analyse ideas and work, not only in architecture but also in visual representation, the history of architectural drawing, the politics of vision, fine art and cinema.

In this talk, Haralambidou will present her recent research project 'City of Ladies', a design-led and cross-disciplinary study of medieval author Christine de Pizan's text The Book of the City of Ladies (1405). In her book, Christine describes the construction of an imaginary city, a utopia, built and inhabited by women. Conflating the act of building a city by compiling stories of notable female figures and erecting a thesis against misogyny, her work has been seen as a proto-feminist manifesto. Haralambidou's research builds upon existing scholarship on the relationship between word and image in Christine's work. It proposes an innovative, design-led analysis of the architectural and urban allegory in her text and a redrawing and spatial remodeling of the accompanying illuminations – a series of miniature illustrations showing the city in three stages of construction.

Performing history and theory through design, the research aims to establish Christine as the first speculative female architect and to project the powerful message of her allegorical city into the future.

AUTEUR(S) / AUTHOR(S)

Penelope Haralambidou is Professor of Architecture and Spatial Culture and Co-Director of the Cinematic and Videogame Architecture MArch programme at The Bartlett School of Architecture, UCL. She is the author of *Marcel Duchamp and the Architecture of Desire* (2013) and has contributed writing on themes such as architectural representation, allegory, figural theory, stereoscopy and film to a wide range of publications. Her practice-led research employs drawing, model making and digital film as investigatory tools to analyse ideas and work in architecture, art and film and has been exhibited internationally. Her solo show 'City of Ladies' investigating the work of medieval author Christine de Pizan was hosted at DomBaal Gallery in 2020.

Médiations visuelles et interactions

Visual mediations and interactions

Virginie Pigeon

Atlas d'un territoire habité : Walcourt

Lucile Cornet Richard

En dessinant les sols : "architecturations" conviviales des collèges Seine Saint-Denis

Claire Miege

Dessin/Re-dessin: d'un lieu à l'autre, explorer les possibilités et les modalités de transfert

Claire Petetin

Social Machine



Description par couches, Saint-Jean-de-Boiseau, extrait du matériel de résidence, Virginie Pigeon, 2019

Atlas d'un territoire habité

Walcourt

Atlas of an inhabited territory

Walcourt

Virginie Pigeon

À partir d'une recherche sur le potentiel des pratiques cartographiques — médiation entre un terrain et ses habitants —, à générer une pensée du paysage, les éléments présentés ici, issus d'expériences pratiques de cartographie en territoires situés, décrivent trois étapes constitutives de ces opérations cartographiques et évoquent le rôle central du dessin en leur sein. En augmentant progressivement le curseur de la co-construction dans les différentes étapes, cette pratique de médiation se renforce en tant qu'outil pour exercer la démocratie et créer un public, dans le sillage de l'approche de John Dewey.

Based on research into the potential of cartographic practices — mediation between a terrain and its inhabitants —, to generate landscape thinking, the elements presented here, drawn from practical cartographic experiences in situated territories, describe three constituent stages of these cartographic operations and evoke the central role of drawing within them. By gradually increasing the degree of co-construction in the various stages, this mediation practice is strengthened as a tool for exercising democracy and creating a public, in the wake of John Dewey's approach.

Mots clés : Paysage, contre-cartographie, médiation, participation, enquête / **Keywords:** *Landscape, counter-mapping, mediation, participation, inquiry*

AUTEUR(S) / AUTHOR(S)

Virginie Pigeon est architecte et paysagiste, formée à l'ISA St Luc Liège et à l'ENSP Versailles, docteure en urbanisme et art de bâtir. Elle enseigne à la faculté d'architecture de l'ULiège dans les ateliers de projet, et exerce en tant qu'auteure de projet au sein de son agence, Pigeon Ochej Paysage. Elle mène, au sein du laboratoire URA, des recherches autour des pratiques de co-construction d'une pensée du paysage comme commun, à partir des médiations cartographiques.

Virginie Pigeon is an architect and landscape designer, with degrees from ISA St Luc in Liège and ENSP Versailles, and a doctorate in urban planning and the art of building. She teaches project workshops at the ULiège Faculty of Architecture, and works as a project author in her landscape agency, Pigeon Ochej Paysage. As part of the URA laboratory, she conducts research into the co-construction of inhabited landscape as common, thinking through cartographic mediation.

BIBLIOGRAPHIE / BIBLIOGRAPHY

- Aït-Touati F., Arènes A. et Grégoire A. 2019, *Terra Forma. Manuel de cartographies potentielles*. B42.
- Cattoor B. et Perkins C. 2014. Re-cartographies of Landscape: New narratives in Architectural Atlases. *The Cartographic Journal* vol.51 n°2, 166-178. The British Cartographic Society.
- Dewey, J. 2010. *Le public et ses problèmes*. Gallimard.
- Dumasy-Rabineau J., Gastaldi N. et Serchuk C. (Dir.) 2019. *Quand les artistes dessinaient les cartes. Vues et figures de l'espace français. Moyen Age et Renaissance*. Le Passage Paris-New York Éditions et Archives nationales.
- Feral atlas : <https://feralatlas.supdigital.org>
- Ferreti F. 2015, Globes, savoir situé et éducation à la beauté : Patrick Geddes géographe et sa relation avec Élisée Reclus. *Annales de géographie* 2015.6 n°706, 681-715. DOI : 10.3917/ag.706.0681.
- Kollektiv Oranotango+, 2018. *This is not an atlas. A global collection of counter-cartographies*. Kollektiv oranotango +
- Latour, B. 2019. Les Nouveaux cahiers de doléances. A la recherche de l'hétéronomie politique. *Esprit*, 452, 104-113.
- Pigeon V. 2021, *Atlas de récits d'un territoire habité — Walcourt*. Cellule architecture de la Fédération Wallonie — Bruxelles.
- Zask, J. 2015. *Participer*. Le Bord de l'eau.



Portrait d'un lieu : Collège Travail Langevin, Bagnolet. Son architecture et ses habitant·es
réalisation 2019, exposition septembre 2020

En dessinant les sols

"Architecturations" conviviales des collèges Seine Saint-Denis

Designing soils

Convivial "architecturations" (Rollot) of the secondary school

Lucile Cornet Richard

Par la pratique du dessin, nous proposons et questionnons les liens entre le sol des collèges et les pratiques pédagogiques expérientielles en Seine Saint Denis. Apprendre et habiter sont des processus qui appellent l'expérience de son milieu. Il s'agit d'explorer les liens entre ces deux gestes, d'observer la relation - ou collision - entre l'architecture et la pédagogie. La construction d'un collège engage techniquement, politiquement et physiquement une multitude d'interlocuteurs n'ayant pas la même échelle spatio-temporelle d'expertise et de projets. Il s'agit de pouvoir inclure les adolescents dans la conception du collège dès l'élaboration des diagnostics et cahiers des charges, préalables à l'esquisse du projet. Nous utilisons le dessin comme discipline, moments et objets, entre l'administration, ses outils et objets techniques et les adolescents qui habiteront ces nouveaux collèges.

Through the practice of drawing, we propose and question the links between the soil of the secondary school and experiential pedagogical practices in Seine-Saint-Denis. Learning and living are processes that require the experience of one's environment. The aim is to explore the links between these two gestures, to observe the relationship - or collision - between architecture and pedagogy. Technically, politically and physically, the construction of a secondary school involves a multitude of interlocutors who do not have the same spatio-temporal scale of expertise and projects. The aim is to include teenagers in the design of the secondary school, from the diagnosis to the project. We use drawing as a discipline, moments and objects, between the administration, its technical tools and objects, and the teenagers who will live in these new se-

condary schools.

Mots clés : Sol, co-habitation, convivialité, climat scolaire, architecturation / **Keywords:** *Soil, co-habitation, conviviality, school climate, architecturation*

AUTEUR(S) / AUTHOR(S)

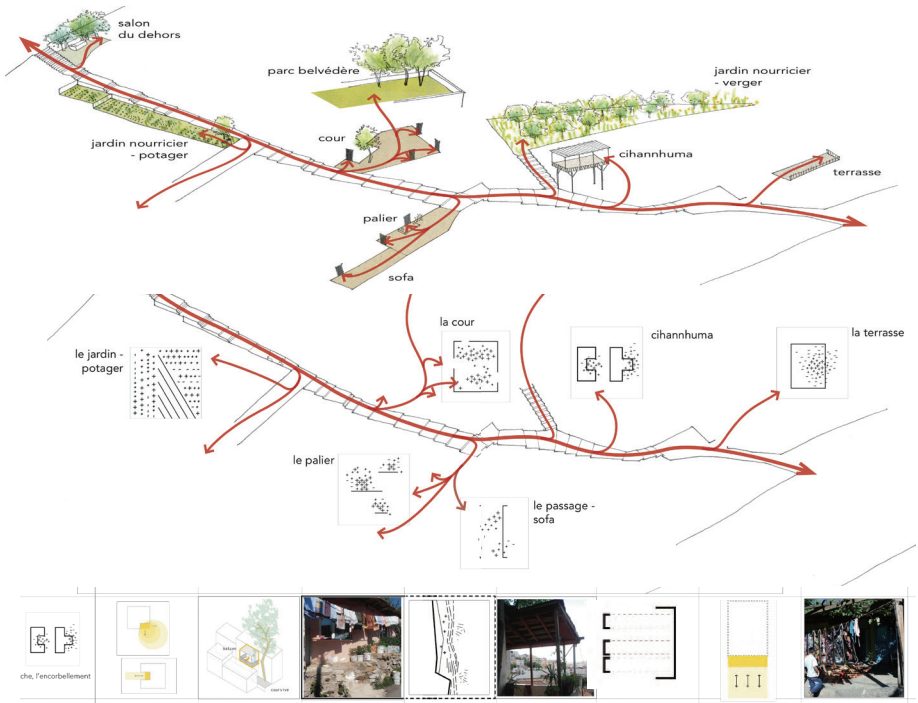
Lucile Cornet Richard est doctorante et pratique différentes formes d'architecture, formée à l'École supérieure des arts appliqués Duperré puis à l'École Nationale Supérieure des Arts Décoratifs de Paris, en architecture intérieure. Elle entame en 2020 un travail de recherche practice-based à l'ENSADLab, laboratoire de l'École Nationale Supérieure des Arts Décoratifs de Paris. Dans le cadre de son doctorat, Lucile CORNET--RICHARD étudie la manière dont l'architecture et le design peuvent questionner le rapport institution-territoire, au profit d'une pédagogie mésologique et réticulaire, et ainsi permettre une plus forte intégration des adolescents et adolescentes dans leur milieu de vie et de leur système scolaire. Le soin du lieu des savoirs doit conduire à une attention à la convivialité, par la cohésion et l'appropriation de son milieu de vie. Cette thèse est intitulée : "Adolescence, milieu urbain et architecture scolaire : le sol des collèges dans les pratiques pédagogiques" expérimentelles en Seine Saint Denis" et est menée en contrat CIFRE avec la Direction de l'Éducation et de la Jeunesse en Seine Saint Denis, codirigée par Emmanuel MAHE chercheur HDR en sciences humaines et Soline NIVET chercheuse HDR en architecture.

Lucile Cornet Richard is a doctoral student and practices different forms of architecture, she studied at the École supérieure des arts appliqués Duperré then at the Ecole Nationale Supérieure des Arts Décoratifs in Paris, in interior architecture. In 2020, she began practice-based research work at ENSADLab, a laboratory of the Ecole Nationale Supérieure des Arts Décoratifs in Paris. As part of her doctorate, Lucile CORNET--RICHARD studies the way in which architecture and design can question the institution-territory relationship, for the benefit of a mesological and reticular pedagogy, and thus allow greater integration of adolescents and adolescents in their living environment and their school system. Care of the place

of knowledge must lead to attention to conviviality, through cohesion and appropriation of one's living environment. This thesis is entitled: Adolescence, urban environment and school architecture: the ground of colleges in "experiential" educational practices in Seine Saint Denis" and is carried out under a CIFRE contract with the Department of Education and Youth in Seine Saint Denis, co-directed by Emmanuel MAHE HDR researcher in human sciences and Soline NIVET HDR researcher in architecture.

BIBLIOGRAPHIE / BIBLIOGRAPHY

- Beauté, J., & Rollot, M. (2022) Fabuler l'invisible, *Amplitudes*, (4), p. 24-38
- Beuys, J. (1972) Zeichnungen 1949-1969, *The Broad Collection : paperbound catalogue*, p. 40.
- Bradel, V. et Verdier, M. (2014) "Penser la biodiversité : un entretien avec Bernard Chevassus-au-Louis", *Urbanités et biodiversité : entre villes fertiles et campagnes urbaines, quelle place pour la biodiversité ?*, Publications de l'université de Saint - Etienne, p. 33-41.
- Breton, A. (1954) *L'un dans l'autre, Médium : communication surréaliste*, (2), p. 17.
- Charvet, L. & Pillet, J. (1885) "Enseignement primaire du dessin, à l'usage des écoles primaires et des lycées et collèges" *Livre du maître, Première partie*. Ch. Delagrave
- De Botton, A. (2006). *The architecture of happiness*. Pantheon Books
- Gourlet, P. (2020). Vers une approche développementale du design. *Sciences du Design*, 11, 124-133
- Illich, I. (1973) *La convivialité*, Seuil
- Morin, É., Therriault, G., & Bader, B. (2019). *Le développement du pouvoir agir, l'agentivité et le sentiment d'efficacité personnelle des jeunes face aux problématiques sociales et environnementales : apports conceptuels pour un agir e*. Éducation et socialisation
- Rollot, M. (2018). *Les territoires du vivant : un manifeste biorégionaliste*. Wildproject, pp.190



système, série, collection, re-contextualiser pour le projet. Aysegül Cankat

Dessin/re-dessin

D'un lieu à l'autre, explorer les possibilités et les modalités de transfert

Drawing/re-drawing

From one place to another, exploring transfer possibilities and methods

Aysegül Cankat

Le dessin/re-dessin, outil privilégié de l'architecte, est mobilisé pour produire de la connaissance à partir d'une situation précise, souvent localisée. La contribution veut mettre en discussion les possibilités et les modalités de cette connaissance à « voyager » et à devenir matière à projet dans d'autres situations-contextes. Le transfert culturel tel que théorisé par Michel Espagne et les modalités de représentation tels que le schéma (par les possibilités d'abstraction qu'il fabrique) et la figure (par les qualités associatives qu'elle porte) vont constituer les éléments clefs de cette mise en discussion.

Drawing/re-drawing, the architect's preferred tool, is used to produce knowledge from a precise, often localized, situation. The contribution aims to discuss the possibilities and modalities of this knowledge to “travel” and to become material for projects in different context-situations. Cultural transfer as theorized by Michel Espagne and modalities of representation such as a schematic (through the possibilities of abstraction that it creates) and the figure (through the associative qualities that it carries) will constitute the key elements of this contribution.

Mots clés: terrain, dessin/re-dessin, transfert, figure/schéma, projet d'architecture / **Keywords :** field, drawing/drawing, transfer, figure/sketch, architectural project

AUTEUR(S) / AUTHOR(S)

Aysegül Cankat est architecte DPLG, a obtenu un doctorat en histoire de l'art à l'Université Paris 1-Panthéon Sorbonne et soutenu une HDR en géographie et aménagement de l'espace à l'Université Paris Nanterre. Elle enseigne à l'ENSA de Grenoble en tant que professeure et elle est membre de l'Unité de recherche AE&CC (Architecture, Environnement et Cultures Constructives). Ses recherches se développent suivant quatre axes majeurs : le projet d'architecture comme question au territoire ; les dispositifs architecturaux liés à l'eau et à sa gestion ; le dessin/re-dessin comme outil de recherche et outil de théorisation ; la production spatiale sans architecte comme référence et connaissance pour l'architecture.

Aysegül Cankat is a DPLG architect, obtained a doctorate in art history at the University of Paris 1-Panthéon Sorbonne and completed an HDR in geography and spatial planning at the University of Paris Nanterre. She teaches at ENSA Grenoble as a professor and is a member of the AE&CC Research Unit (Architecture, Environment and Constructive Cultures). Her research explores four major axes: the architectural project as a question of the territory; architectural devices linked to water and its management; drawing/re-drawing as a research tool and theorizing tool; informal and vernacular as a reference and knowledge for architecture.

BIBLIOGRAPHIE / BIBLIOGRAPHY

- Altusser, L., Balibar, E., Establet, R., Macherey, P & Rancières, J. (1996). *Lire le capital*, PUF.
- Besse, J. M. (2020). La trajectoire des possibles. La question de la représentation, in *Représenter : objets, outils, processus*, la Villette, pp.15-28.
- Bulle, S. (2009). William James, d'une pensée ambulatoire à une pensée de l'urbanité. In P. T.&Y. C. (Eds.), *Le territoire des philosophes, lieu et espace dans la pensée du XXe siècle*, la Découverte, pp. 211.
- Cankat, A. (2016). Du tout à l'ensemble, une pensée en systèmes pour le projet urbain. In G. X. (sous la dir.), *Ville, Territoire, paysage, vers un nouveau cycle de pensée du projet*, pp. 248-255, Publications de l'Université Saint-Etienne.

- Cankat, A. (2013). La thèse comme embrayeur méthodologique. Des outils de production de connaissance aux outils d'énonciation projectuelle, in *Espace, Matières, Société. Architecture en recherche*, pp. 131-144.
- Cankat, A. (2018). Istanbul, les gecekondus comme expérimentation spatiale: détours et inversions pour repenser l'architecture. In Y. C. & B. C. (Eds.), *Au tournant de l'expérience, Interroger ce qui se construit, partager ce qui nous arrive*, Hermann, pp.157-171.
- Chollier, A. (2016). *Les dimensions du monde. Elisée Reclus ou l'intuition cartographique*, Cendres, pp.9.
- Diètre, S. (2012). *L'émergence du visible interrogée par les architectes : le dessin de note et la construction du regard de Charles-Edouard Jeanneret, Paul Tournon et Jean-Charles Moreux*.
- Espagne, M. (1999). *Les transferts culturels franco-allemands*, PUF.
- Meirieu, P. & Develey, M. (Eds), (1996). *Le transfert de connaissances en formation initiale et en formation continue*, actes du colloque organisé à l'Université Lumière Lyon 2, 29 septembre-2 octobre 1994, CRDP de l'Académie de Lyon.
- Jouventin, P. & Latour, B. (2019). *Pour une écologie du vivant, regards croisés sur l'effondrement en cours*, Libre&Solidaire.
- Passeron, J. C. & Revel, J. (2005). *Penser par cas*, EHESS.
- Piccinato, G., Quilici, V. & Tafuri, M. (1962). La ville territoire : vers une nouvelle dimension, in (2014), L. R. & T. P. (Eds.) *Feedback, territoires de recherche pour le projet d'architecture*, Gangemi, pp.11-25.
- Reclus, E. (1870). *La terre : description des phénomènes de la vie du globe*, Volume I, L. Hachette.
- Viollet-Le-Duc, E. E. (2016). *Réponse à M. Vitet, à propos de l'enseignement des arts du dessin*, (1ère édition 1864), BNF, pp.98.



Pop, Lamoureux-Reyes Erika, Virta Ingrid (2020)
Crédit photographique : Pierre-Louis Mabire

Social machine

les outils conviviaux d'aides à la conception pratique

Social machine

user-friendly tools for participatory design

Claire Petetin

Social Machine est un projet d'enseignement et de recherche expérimental, interdisciplinaire et multiscalair, motivé par la vocation de former des architectes et des designers à la pédagogie du projet d'architecture à destination de la société civile. Social Machine propose aux étudiants de concevoir des protocoles de conception potentiels, qui s'apparentent à des représentations malléables et perméables à l'expressions des imaginaires de l'ensemble des parties prenantes ou des outils d'aide à la conception jouables qui s'appuient sur les formats et les règles de l'interactivité ludique, pour inventer de nouvelles dynamiques de co-idéation et de socialisation.

Social Machine is an experimental, interdisciplinary and multiscalar teaching and research project, motivated by the vocation of training architects and designers in the pedagogy of architectural design for civil society. Social Machine offers students the opportunity to create potential design protocols, which are similar to malleable representations, permeable to the imaginations of all those involved, or playable design tools that draw on the formats and rules of playful interactivity to invent new dynamics of co-ideation and socialization.

Mots clés: transmission- pédagogie- jeu- collaboration- participation / **Keywords:** transmission - teaching - game - collaboration - participation

AUTEUR(S) / AUTHOR(S)

Claire Petetin est architecte D.p.l.g. et docteure en architecture et aménagement : « Les technologies tangibles et ludiques appliquées à l'apprentissage de la conception et à la conception participative » (ED SHS Université Paris-Saclay-, 2020). Elle est titulaire d'un mastère 2 spécialisé « Public Space, planning design management » (Ecole polytechnique de Milan, 1993) et d'un post-mastère « Design & Technologies interactives » (École Nationale Supérieure de Création Industrielle, 1994) . Claire Petetin enseigne à l'École Nationale Supérieure d'Architecture de Versailles depuis 2011, et est membre du laboratoire LeaV, de l'École Nationale Supérieure d'architecture de Versailles depuis 2011. Elle dirige l'enseignement de mastère Social Machine en mastères avec l'architecte Thomas Charil.

Claire Petetin is an architect D.p.l.g. with a doctorate in architecture and planning: "Les technologies tangibles et ludiques appliquées à l'apprentissage de la conception et à la conception participative" (ED SHS Université Paris-Saclay-, 2020). She holds a master's degree in "Public Space, planning design management" (Milan Polytechnic, 1993) and a post-master's degree in "Design & Interactive Technologies" (École Nationale Supérieure de Création Industrielle, 1994). Claire Petetin has been teaching at the École Nationale Supérieure d'Architecture de Versailles since 2011, and is a member of the LeaV laboratory at the École Nationale Supérieure d'Architecture de Versailles since 2011. She runs the Social Machine master's program with architect Thomas Charil.

BIBLIOGRAPHIE / BIBLIOGRAPHY

- Bonner, J. (2016). 06 Best Sandwiches — jenniferbonner.com. *jenniferbonner.com*. <https://jenniferbonner.com/06-Best-Sandwiches>
- Bonner, J. (2017). 02 The Dollhaus — jenniferbonner.com. *jenniferbonner.com*. <https://jenniferbonner.com/02-The-Dollhaus>
- Froebel, F. (1860). *Manuel pratique des jardins d'enfants, à l'usage des institutrices et des mères de famille*. Hachette (L.) & Cie Librairie.
- Groisser, L. B., Negroponte, N., & Massachusetts Institute of Technology. (1973). *Computer Aids to Participatory Architecture*. Massachusetts Institute of Technology.
- Illich, I. (1973). *La Convivialité* (0 éd.). Seuil.
- Negroponte, N. (1973). *The Architecture Machine: Toward a More Human Environment* (First Edition). The MIT Press.
- Petetin, C. (2021). *Les technologies tangibles et ludiques appliquées à l'apprentissage de la conception architecturale et à la conception participative* [Thèse de doctorat, Université Paris Saclay].
- Simondon, G., Hart, J., & Deforge, Y. (2001). *Du mode d'existence des objets techniques* (Philosophie) (French Edition). AUBIER.
- Winnicott, D. W. (1971). *Jeu et réalité, l'Espace Potentiel* (0 éd.). Gallimard Education.

Découvertes haptiques et matérialité des représentations

Haptic discoveries and materiality of representations

Ying-Lan Dann, Saskia Schut

Drawing as a web of movements

Christel Marchiaro

Chercher en (re-)maquettes: dess(e)in, objet, méthode



Incomplete Record, drawing by Ying-Lan Dann, 2021. Video still from 'Remnant gully yellow box shadow', 2021. Artwork by Tributaries, edited by Geoff Robinson.

Drawing as a web of movements

Le dessin comme une toile de mouvements

Ying-Lan Dann, Saskia Schut

This paper discusses our milieu-specific drawing process, with reference to two drawings produced near simultaneously by the authors, an artist-architect and artist-landscape architect, within a remnant Bushland of Narrm /Melbourne Australia. The bushland and escarpment are part of a vast hydrological network that has been manipulated through channelization, dredging and fragmentation since British settlement. The spatial conditions that we have inherited via surveys, urban planning and water management systems make it difficult to discern waterways and the ecologies and cultures they nourish. While drawing, we experienced haptic entanglements with the milieu that led us to profound awareness of how British settlement has obscured Narrm's waterways and theirs, and our interconnectedness with deep time and planetary scale.

Keywords : *Milieu-specific, Movement-drawing, Interconnectedness, Waterways*

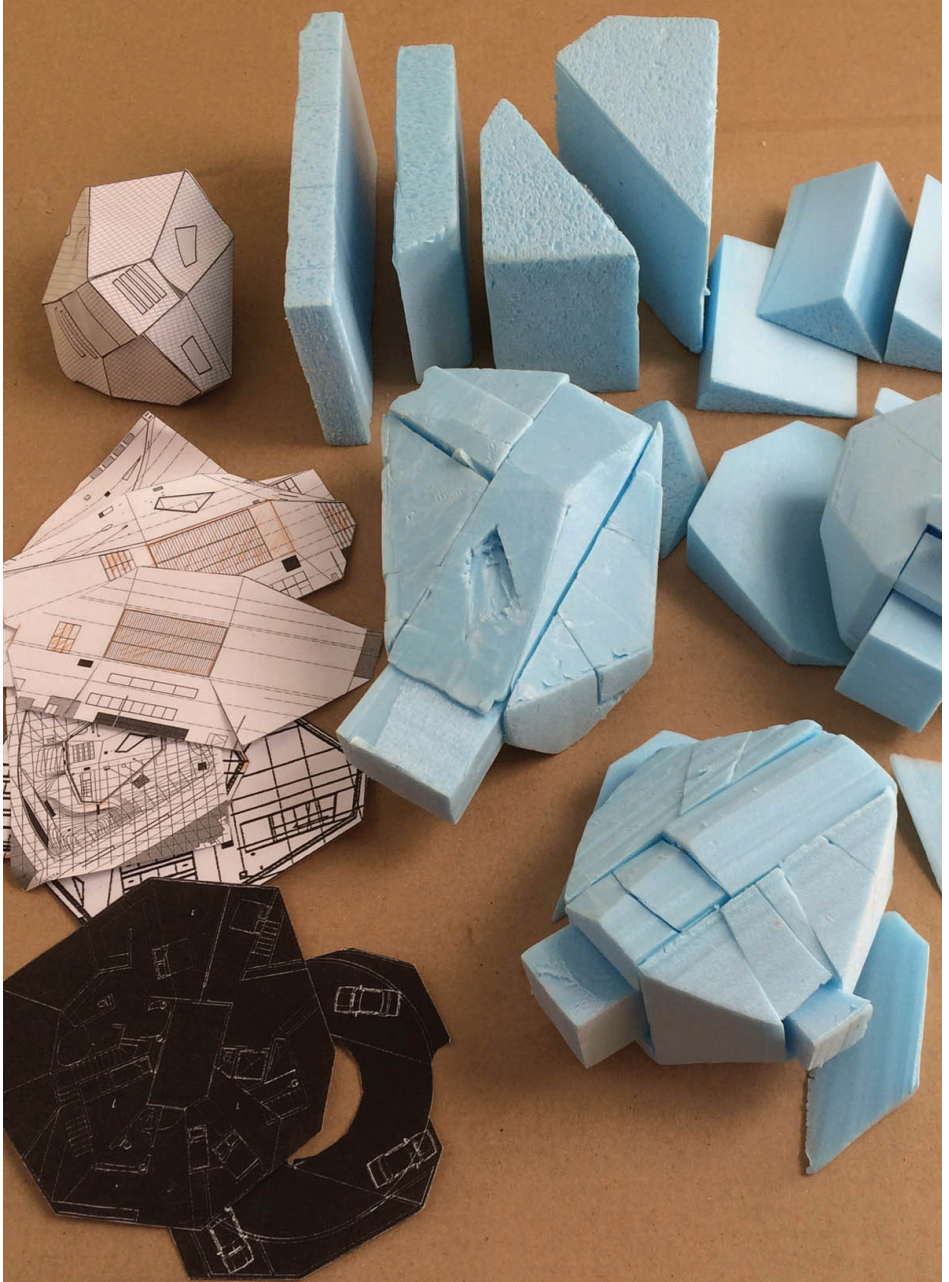
AUTEUR(S) / AUTHOR(S)

Ying-Lan Dann is a Lecturer (RMIT Interior Design), architect and artist who works through water as a material, metaphor and method for noticing and catalysing relations in movement. She is a current PhD candidate in the School of Architecture and Urban Design, RMIT University.

Saskia Schut draws on her training in landscape architecture, art and body-based practices to nurture intimacy, and relationality as generators for social justice and ecological reparation. Schut works as a gardener, designer, exhibits and teaches. She holds a creative practice Doctorate from RMIT University.

BIBLIOGRAPHIE / BIBLIOGRAPHY

- Carter, P. (2008). *Dark Writing: Geography, Performance, Design*. University of Hawaii Press., <https://doi.org/10.1515/9780824862145>.
- Evans, R., Difford, R., & Middleton, R. (1997). *Robin Evans: Translations from drawing to building and other essays*. Architectural Association.
- Jue, M. (2020). *Wild blue media : thinking through seawater*. Duke University Press Books.
- Murphy, C & Bertram, N, (2019). The Swampy lowlands of Melbourne. In *In Time With Water: Design Studies of 3 Australian Cities* (pp. 80-153). UWA Publishing.
- Page, A. (2021). Objects and Spirituality: Building On Country. In Page, A., & Memmott, P. *Design: Building On Country* (pp. 16-28). Thames & Hudson.
- The Low-Lying Lands Commission Progress Report* (1872).



Itérations pendant la conception et la construction des re-maquettes (modeler/additionner, soustraire/sculpter, plier/disssembler), ©ChristelMarchiaro.

Chercher en (re-)maquettes

Dess(e)in, objet, méthode

Research with (re-)models

Design, object, method

Christel Marchiaro

Faisons un pas de côté. Pour chercher, le sujet, architecte, adopte une approche heuristique pour inventer des méthodes spécifiques à son objet, l'architecture, ou pour transposer celles empruntées à d'autres disciplines. Dans tous les cas, il mobilise ses compétences projectuelles et les représentations afférentes, qu'elles soient en deux ou trois dimensions, analogiques ou numériques. Le projet trouve ses racines dans le disegno renaissant, à la fois dessein et dessin. Je retiens ici le terme dess(e)in, couplant représentation et intention, dans lequel j'englobe dessins et maquettes. Or, depuis le tournant du XXI^e siècle, les moyens du dess(e)in architectural, les linéaments comme la composition, montrent une forme d'épuisement. En parallèle, on assiste à une résurgence du faire et à un renouvellement du rapport entre matière et projet. Dans ces conditions, comment la maquette en situation de recherche produit-elle une connaissance et sur quoi ? J'appuis mon propos sur ma thèse « en maquettes sur la maquette ». Celle-ci est donc objet et méthode.

Let's take a step to the side. To search, the subject, architect adopts a heuristic approach, inventing specific methods to his object, architecture, or transposing those borrowed from other disciplines. In all cases, he mobilizes his project skills and the associated representations, whether two- or three-dimensional, analog or digital. The project has its roots in the Renaissance disegno, between design and drawing. Here, I use the term dess(e)in, combining representation and intention, including drawings and models. Since the turn of the 21st century, however, the means of the architectural dess(e)in - both lineaments and composition - have been showing signs of exhaustion. At the same time, we are witnessing a resurgence of making and a renewal of the relationship between material and

project. So how does the maquette in a research situation produce knowledge, and about what? This paper is based on my doctoral dissertation "in maquettes on maquette". It is therefore both object and method.

Mots clés: Architecture, projet, modèle, matière, chaîne opératoire
/ Keywords: Architecture, project, model, material, operating chain.

AUTEUR(S) / AUTHOR(S)

Christel Marchiaro est architecte, maître de conférences en TPCAU et chercheure à l'ENSA-Marseille - IMVT. Après plus de quinze ans de maîtrise d'œuvre, elle entame une activité de conseil scientifique auprès des architectes. Le projet étant au centre de ses activités, elle l'a posé au centre de ses recherches qui en interrogent : les définitions limites, les enseignements post-68 et les représentations matérielles et intellectuelles. Elle vient de terminer l'écriture de sa thèse : *Projeter en maquettes, au-delà du plan : le matériau comme règle du modèle*. Elle a écrit une trentaine d'articles et de communications sur la maquette, le projet, la recherche par le projet et désormais, les ressources naturelles (Région Sud).

*Christel Marchiaro is an architect, lecturer in TPCAU and researcher at ENSA-Marseille - IMVT. After more than fifteen years as a prime contractor and project manager, she now works as a scientific consultant for architects. As the project is at the heart of her activities, she has placed it at the center of her research, which examines its boundary definitions, post-68 teachings and material and intellectual representations. She has just finished writing her thesis: *Projeter en maquettes, au-delà du plan: le matériau comme règle du modèle*. She has written some thirty articles and papers on models (maquette), project, research by design and, now, natural resources (Région Sud).*

BIBLIOGRAPHIE / BIBLIOGRAPHY

- Alberti, L. B. (1485). *De re ædificatoria*. Niccolò di Lorenzo.
- Alberti L. B. (1546). *I dieci libri dell'architettura*. Vincenzo Vlagrisi.
- Berthier, S. (2020). Le projet d'architecture peut-il être un outil de connaissance ? Dans J-B. Marie (dir.), *Architecture & Expérimentation* (16-33). Méandres.
- Basbous, K. (2005). *Avant l'œuvre, Essai sur l'invention architecturale*. L'Imprimeur.
- Besse, J-M. (2001). Cartographier, construire, inventer. Notes pour une épistémologie de la démarche de projet. *Les Carnets du paysage*, 7, 126-145.
- Besson, A. (2009). *Stratégie versus composition* [Thèse de doctorat ès sciences non publiée]. EPFL.
- Bolle de Bal, M. (2003). Reliance, déliance, liance : émergence de trois notions sociologiques. *Sociétés*, 80, 99-131.
- Bonzani, S. (dir.) (2020). *L'archaïque et ses possibles*. Métis presses.
- Boutinet, J-P. (2010). *Grammaires des conduites à projet*. PUF.
- Chupin, J-P. (2010). *Analogie et théorie en architecture*. Infolio.
- Deleuze, G. et Guattari, F. (1980). *Capitalisme et schizophrénie 2 : Mille plateaux*. Minuit.
- De l'Orme, P. (1567-1568). *Le premier tome de l'architecture*. Frédéric Morel.
- Devillers, C. (1990). Sur l'histoire et l'analyse architecturale. *Les Cahiers de la recherche architecturale*, 26, 95-102.
- Devillers, C. (1992). Sur l'enseignement de l'architecture. *L'Architecture d'Aujourd'hui*, 282, 9-11.
- Dourish P. (2001). *Where the action is*. MIT Press.
- Fiévé, N. et Guillot, X. (2021). Penser l'architecture par la ressource. *Les Cahiers de la recherche architecturale, urbaine et paysagère*, 11.
- Gibson, J. (1962). Observations on active touch. *Psychological review*, 6, 477-491.
- Gibson, J. (1979). *L'approche écologique de la perception visuelle*, Dehors.
- Guérin, M. (1995). *Philosophie du geste*. Actes Sud.
- Guérin, M. (2011). Le geste de penser. *Appareil*, 8.

- Goldin-Meadow, S. et Beilock, S. (2010). Action's Influence on Thought: The Case of Gesture. *Perspectives on psychological science*, 5, 664-674.
- Goldsmith, N. S. (2014). Shape Finding or Form Finding? Proceedings of the International Association for Shell and Spatial Structures (IASS), *Symposium Shells, Membranes and Spatial Structures: Footprints*.
- Ingold, T. (2017). *Faire, Anthropologie, Archéologie, Art et Architecture*. Dehors.
- Lebahar, J-C. (1983). *Le dessin d'architecte, Simulation graphique et réduction d'incertitude*. Parenthèses.
- Le Filarete (1460-1464). *Codice Magliabechiano - Trattato di architettura* [manuscrit].
- Leroi-Gourhan, A. (1943). *L'homme et la matière*. Albin Michel.
- Leroi-Gourhan, A. (1964). *Le geste et la parole, T.1 Techniques et langage*. Albin Michel.
- Leroi-Gourhan, A. (1979). *Les chasseurs de la préhistoire*. Métailié.
- Lévi-Strauss, C. (1962). *La pensée sauvage*. Plon.
- Lucan, J. (2009). *Composition, non-composition, Architecture et théories, XIXe-XXe siècles*. PPUR.
- Lucan, J. (2015). *Précisions sur un état présent de l'architecture*. PPUR.
- Marchiaro, C., Silvestri, C., Cadoni, C. (2023a). Expérimenter la transformation des ressources locales. Dans N. Arab, F. Fleury (dir.), *Ressources pour l'architecture écologique : Matériaux de construction* (43-60). Presses des Mines.
- Marchiaro, C. (2023b). La recherche en architecture, vue depuis le projet. Dans A. Biehler, M. Belmaaziz, A-V. Gasc, S. Steenhuyse (dir.), *Recherche et projet – (pour) Repenser l'enseignement et les pratiques de conception des espaces de vie* (5-23). ENSA-Marseille.
- Marchiaro, C. (2023c). *Projeter en maquettes, au-delà du plan : le matériau comme règle du modèle* [Thèse de doctorat en Architecture-Culture-Projet non publiée]. Université Paris Cité.
- Morin, E. (1990), *Introduction à la pensée complexe*. ESF.
- Nègre, V. (2018). Contempler ou agir. Quelques manières de représenter les activités techniques. Dans V. Nègre (dir.), *L'Art du chantier. Construire et démolir du XVIe au XXIe siècle* (94-107). Snoeck.
- Werner, O. (2016). Le modèle architectural. 'Idea materialis'. Dans S. Frommel (dir.), *Les maquettes d'architecture* (103-120). Picard-Campisano.

- Picon, A. (2015). La recherche par le projet, au-delà et au cœur de l'architecture ? Dans J-L., Cohen (dir.), *L'architecture entre pratique et connaissance scientifique* (146-155). Patrimoine - Centre des monuments historiques.
- Rouyer, R. (2010). Les figures de transposition du projet architectural. Dans R. Carvais, A. Guillerme, V. Nègre, J. Sakarovitch (dir.), *Edifice & Artifice* (93-99). Picard.
- Schön, D. (1994). *Le Praticien réflexif*. Logiques.
- Sennett, R. (2008). *Ce que sait la main, La culture de l'artisanat*. Albin Michel.
- Simondon, G. (1958). *Du mode d'existence des objets techniques*. Aubier-Montaigne.
- Simondon, G. (2014). *Imagination et invention, 1965-1966*. PUF.
- Sumi, C. (2003). Au plus près de l'objet architectural. *Matières*, 6, 11-15.
- Vacher, Y. (2015). *Construire une pratique réflexive, Comprendre et agir*. De Boeck.
- Vasari, G. (2005). *Les Vies des plus grands peintres, sculpteurs et architectes*. Actes Sud.
- Verdier, T. (2014). Le doctorat en architecture. Un procès au réel. *Les Cahiers de la recherche architecturale et urbaine*, 30/31, 47-56.
- Younès, C. et Marcillon, D. (2016), *Philotope*, 12.

Habiter le dessin

Inhabiting drawing

Marion Howa

Agentivités du dessin en habitat critique. Expériences graphiques de conception ouverte dans la cité de Beutre

François Nowakowski

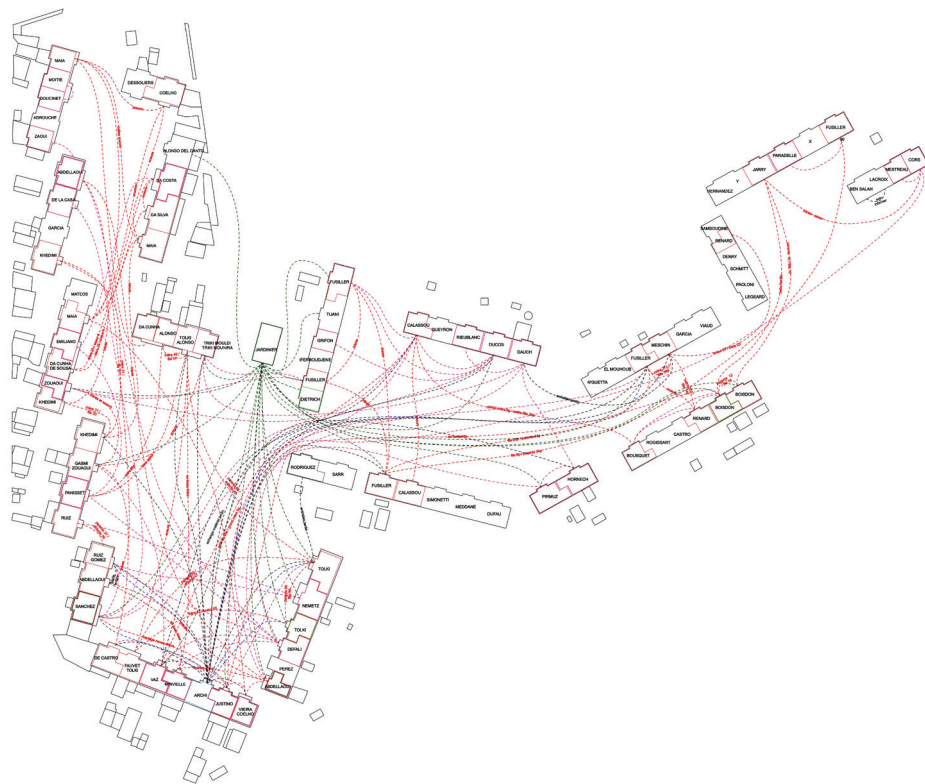
Observer et décrire des lieux habités : quelques réflexions sur les entrelacements entre mots et dessins

Myriame Ali-Oualla, Fabien Reix

Le logement social évolutif et personnalisable. Une expérience habitante en mots et en dessins

Judit Ferenz

Reportage drawing as an Architectural Research Method for the Adaptive Reuse of Buildings



Cartographie des liens familiaux, d'amitié et d'entraide entre les maisons de la cité ; © C. Hutin Architecture ; Source : Howa, 2022.

Agentivités du dessin en habitat critique

Expériences graphiques de conception ouverte dans la cité de Beutre

The agency of drawing in critical housing

Graphic experimentations of an open design in Beutre

Marion Howa

En habitats critiques, le dessin peut être mobilisé par les architectes et les habitant.es pour son agentivité. Produire de la connaissance sur les modes d'habitats invisibilisés, reconnaître l'action et les savoirs des communautés habitantes comme dynamique légitime d'occupation et de transformation architecturale, organiser des processus collaboratifs de conception in situ avec toutes les parties prenantes. Autant de possibilités générées par une pratique de la conception ouverte, désignant de nouvelles opérationnalités d'une architecture avec la réalité préexistante dans ses multiplicités, l'incertitude et les informalités. Appuyés sur une expérimentation de projet-recherche en immersion dans la cité de Beutre, la contribution propose de mieux cerner en quoi la production graphique peut contribuer au renouvellement des pratiques des architectes de transformation des habitats populaires avec ceux qui y vivent.

In critical contexts of habitations, architects and residents can use drawing for its agency. This strategy can give rise to concrete effects: producing knowledge on minor architecture, recognizing the action of the inhabitants as a legitimate in the architectural transformation processes, organizing design with all stakeholders as collaborative practice of project. These possibilities can be generated by a practice of open design, designating new operationalities of an architecture with pre-existing reality and its multiplicities, uncertainty and informalities. Based on an immersion research project experiment in the city of Beutre, the contribution proposes to understand how graphic production can contribute to the renewal of the practices of architects for transforming popular habitations with the communities who live there.

Mots clés: agentivité, enquête architecturale, conception ouverte, communautés habitantes, habitat informel / **Keywords:** *agency, architectural survey, open design, communities, informal housing*

AUTEUR(S) / *AUTHOR(S)*

Marion Howa est architecte praticienne, formée en sciences politiques, docteure en architecture, maître de conférences à l'ENSA Paris-Val-de-Seine et chercheure au laboratoire CRH-LAVUE. Sa pratique d'architecte et ses travaux de recherche en architecture portent sur le renouvellement des pratiques architecturales de transformation des logements avec les habitants dans les quartiers populaires. Elle a notamment travaillé pendant près de 10 ans en collaboration avec l'agence C. Hutin Architecture.

Marion Howa is architect and urban planner, graduated in political science, PHD lecturer at ENSA Paris-Val-de-Seine and researcher at CRH-LAVUE laboratory. Her practice as an architect and his research in architecture focus on the renewal of architectural practices for transforming housing with inhabitants in working-class neighborhoods. She notably worked for nearly 10 years in collaboration with the C.Hutin Architecture office.

BIBLIOGRAPHIE / BIBLIOGRAPHY

- Abenia, Tiphaine, Mathilde Chénin, Christopher Dell, Matthieu Duperrex, Daniel Estevez, Marion Howa, et Fanny Légliise. 2021. « Une architecture performative ». *Perspective*, no 2 (décembre): 67-86.
- Akrich, Madeleine. 1987. « Comment décrire les objets techniques? » *Techniques et culture*, no 9: 49-64.
- Akrich, Madeleine, Michel Callon, et Bruno Latour. 1988. « A quoi tient le succès des innovations ? 1 : L'art de l'intéressement; 2 : Le choix des porte-parole ». In *Gérer et comprendre*. Annales des Mines, 4-17. France.
- Allen, Stan. 1998. « Diagrams Matter ». *ANY: Architecture New York, Diagram Work : ATA Mechanics for a topological age*, , no 23: 16-19.
- Butler, Judith Pamela. 2004. *Le pouvoir des mots : politique du performatif*. Traduit par Charlotte Nordmann. Paris: Éditions Amsterdam.
- Centemeri, Laura. 2015. « Entre expertises et émotions : les conflits relatifs à l'extension de l'aéroport de Milan Malpensa ». In *Emotions et expertises*, 127-46. Rennes: Presses Universitaires de Rennes.
- Certeau, Michel de, Pierre Mayol, et Luce Giard. 1990. *L'invention du quotidien, tome 1 : Arts de faire*. Paris: Gallimard.
- Chauvier, Éric. 2015. *Anthropologie de l'ordinaire*. Toulouse: Anacharsis.
- Dell, Christopher. 2019. *The Improvisation of Space*. Berlin: Jovis Verlag.
- Dewey, John. 1993. *Logique: La théorie de l'enquête*. Paris: PUF.
- Druot, Frédéric, Anne Lacaton, et Jean-Philippe Vassal. 2004. *Plus : les grands ensembles de logements*. Paris: Ministère de la culture et de la communication.
- Epstein, R., 2013, *La rénovation urbaine : démolition-reconstruction de l'État*, Paris : Presses de Sciences Po.
- Estevez, Daniel. 2015. *Conception non formelle en architecture*. Paris: L'Harmattan.
- Fraser, Nancy. 1992. « Repenser la sphère publique : une contribution a la critique de la démocratie telle qu'elle existe réellement ». In *Jürgen Habermas : Democracy and the Public Sphere*, 109-42. Cambridge: MIT Press.
- Geertz, Clifford. 1998. « La description dense ». Traduit par André Mary. *Enquête. Archives de la revue Enquête*, no 6: 73-105.

- Hallauer, Edith. 2015. « La permanence architecturale ». *Les Éditions Hyperville* (blog). 16 octobre 2015. Url : <https://editions.hyperville.fr/la-permanence-architecturale/>.
- Hays, Michael, Yoshiharu Tsukamoto, et Momoyo Kaijima. 2017. *Architectural ethnography : Atelier Bow-Wow*. Cambridge: Harvard University Graduate School of Design.
- Howa, Marion. 2022. « *La transformation comme conception ouverte en architecture. Expérience de la cité de Beutre, un projet de transformation des logements avec les habitants dans un quartier populaire.* » These de doctorat, Université Toulouse 2.
- Ingold, Tim. 2017. *Faire : anthropologie, archéologie, art et architecture*. Bellevaux: Éditions Dehors.
- Kopytoff, Igor, et Arjun Appadurai. 1986. « *The Cultural Biography of Things. Commodization as process.* » Cambridge University Press, 64-91.
- Pruvost, Geneviève. 2021. *Quotidien politique*. France: La Découverte.
- Schön, Donald A. 1994. *Le praticien réflexif : à la recherche du savoir caché dans l'agir professionnel*. Montréal: Les Éditions Logiques.
- Scott, James C. 2019. *La domination et les arts de la résistance : fragments du discours subalterne*. Paris: Éditions Amsterdam.
- Stoner, Jill. 2012. *Toward a minor architecture*. Cambridge: MIT Press.

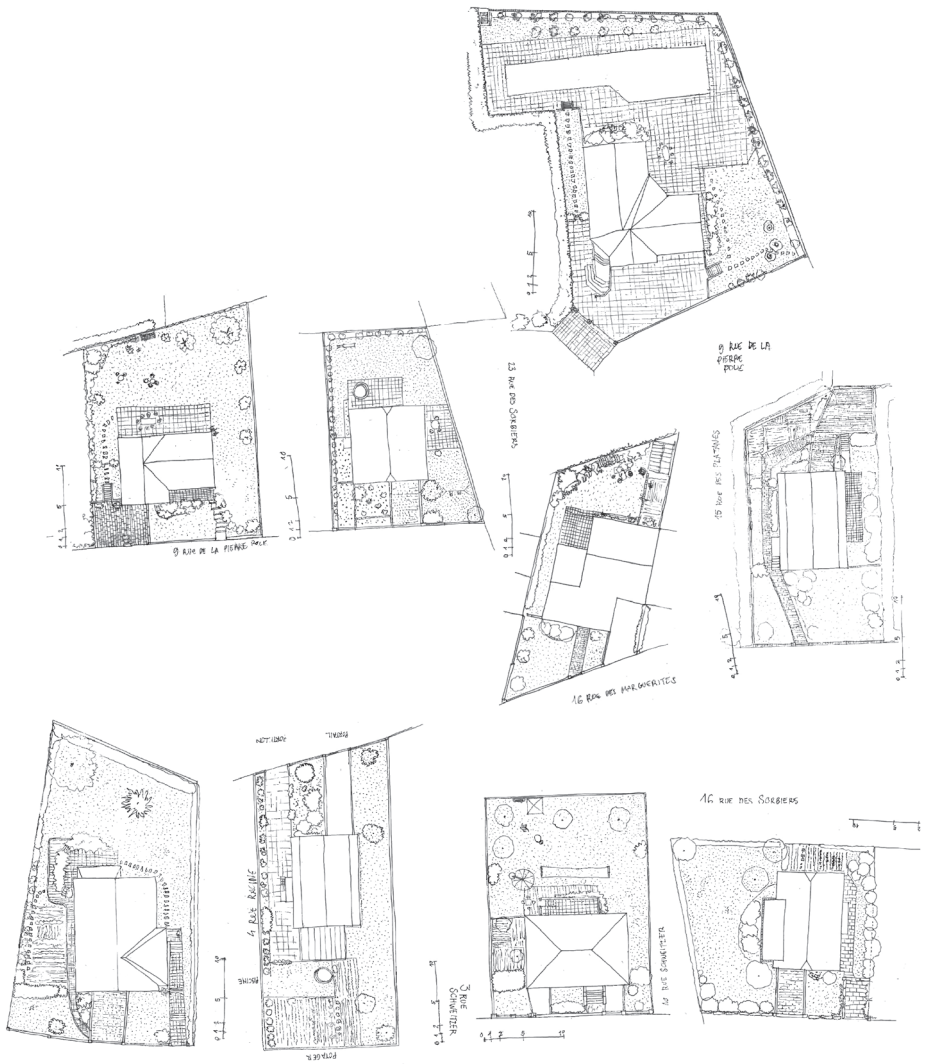


Planche de comparaison des plans des parcelles étudiées

Observer et décrire des lieux habités

Quelques réflexions sur les entrelacements entre mots et dessins

Observing and describing inhabited places

Some thoughts on the interweaving of drawing and writing

François Nowakowski

La description, souvent associée à l'observation est l'un des points de départ commun à de nombreuses démarches d'enquête scientifique. Portant plus particulièrement sur les clôtures dans les quartiers pavillonnaires, l'enquête sur laquelle s'appuie cet article visait à comprendre les interactions entre un objet matériel dans un espace, des pratiques, des usages et des représentations. À partir de ce terrain, nous réfléchissons aux articulations et complémentarités entre l'espace décrit par les mots des habitant·es, et les dessins réalisés par le chercheur. Nous nous attachons à saisir comment l'espace mis en mot et l'espace mis en dessin permettent d'appréhender la spatialité dans les quartiers pavillonnaires.

Description, often associated with observation, is one of the common starting points for many scientific investigations. Focusing in particular on fences in suburban neighbourhoods, the study on which this article is based aimed to understand the interactions between a material object in a space, practices, uses and representations. Based on this fieldwork, we look at the links and complementarities between the space described in the words of the residents and the drawings produced by the researcher. Our aim is to understand how space expressed in words and space expressed in drawings help us to understand spatiality in suburban neighbourhoods.

Mots clés: description, observation, espace pavillonnaire, clôture, spatialité / **Keywords :** description, observation, suburban neighbourhoods, fence, spatiality

AUTEUR(S) / AUTHOR(S)

François Nowakowski, urbaniste, architecte, docteur en urbanisme et aménagement, maître de conférences en Ville et Territoires (VT) à l'ENSA de Lyon de 2014 à 2021 et depuis à l'ENSA de Strasbourg et chercheur au sein de l'équipe de recherche AMUP – UR7309. Dans ses travaux de recherche, il s'intéresse aux évolutions des interactions entre populations et territoires induites par les formes d'urbanisation dispersées. Au sein de l'atelier d'urbanisme Urbitat+ et dans ses différentes pratiques, il s'attache à la démocratisation de la production du territoire et à la coproduction des projets avec les habitants-usagers-citoyens.

François Nowakowski, urban planner, architect, doctor in urban planning and development, lecturer in Cities and Territories (VT) at ENSA Lyon from 2014 to 2021 and since then at ENSA Strasbourg and researcher in the AMUP - UR7309 research team. His research focuses on changes in the interactions between populations and territories brought about by dispersed forms of urbanisation. As a member of the Urbitat+ urban planning studio and in his various practices, he focuses on the democratisation of territorial production and the co-production of projects with residents-users-citizens.

BIBLIOGRAPHIE / BIBLIOGRAPHY

- Adam, J.-M. (1993). *La description*. Presses universitaires de France.
- Bassand, M. Kaufmann, V. Joyé, D. Compagnon, A. (2001). *Vivre et créer l'espace public*. Presses polytechniques et universitaires romandes.
- Baumgartner, M.-P. (1988). *The moral order of a suburb*. Oxford university press.
- Charmes, E. (2005), *La vie périurbaine face à la menace des gated communities*. L'Harmattan.
- Chavier, E., (2011). *Anthropologie de l'ordinaire. Une conversion du regard*. Anarchasis.
- Corboz, A. (2001). *La description entre lecture et écriture. Dans Le territoire comme palimpseste*. Editions de l'imprimeur. 249-256.
- Damon, J. (2017). « Les Français et l'habitat individuel : préférences révélées et déclarées ». *SociologieS* [En ligne]
- Daston, L. Galison P. (2012). *Objectivité*. Les presses du réel.
- Depaule, J.-P. (1995). L'anthropologie de l'espace. Dans Castex, J., Cohen J.-L., Depaule J.-C. *Histoire urbaine, anthropologie de l'espace*. CNRS Editions. 15-74.
- Foucault, M. (1966). *Les mots et les choses*. Gallimard.
- Geertz, C. (1973). Thick Description: Toward an Interpretive Theory of Culture. Dans *The Interpretation of Cultures: Selected Essays*. Basic Books. 3-30.
- Haumont. N.(2001). *Les pavillonnaires*. L'Harmattan. (éd. originale : 1966).
- Mondada, L. (2000). *Décrire la ville. La construction des savoirs urbains dans l'interaction et dans le texte*. Anthropos.
- Pinson, D. (2016). L'habitat, relevé et révélé par le dessin : observer l'espace construit et son appropriation. *Espaces et sociétés*. n° 164-165, 49-66.
- Raymond, H. Haumont, N. Dèzes, M.-G. Haumont, A. (2001). *L'habitat pavillonnaire*. L'Harmattan. (éd. originale : 1966).
- Raymond, H. (1984). *L'architecture, les aventures spatiales de la raison*. Parenthèses.
- Segaud, M. (2007). *Anthropologie de l'espace. Habiter, fonder, distribuer, transformer*. Armand Colin.
- Söderstrom, O. (2000). Des images pour agir – le visuel en urbanisme. Payot



Croquis montrant la personnalisation du béton brut avec l'ajout d'une peinture. La locataire exprimait son désarroi à la découverte du « tout béton » à l'entrée dans le logement, et en tant que résidente en logement social, elle a tout de même fait l'effort de réserver un budget conséquent pour cette prestation. © M. Ali-Oualla, 2022

Le logement social évolutif et personnalisable

Une expérience habitante en mots et en dessins

Adaptable and customisable social housing

The inhabiting experience in words and drawings

Myriame Ali-Oualla, Fabien Reix

Cette communication présente la démarche méthodologique hybride établie dans le cadre d'une enquête ethnographique réalisée en 2022 pour le compte du bailleur social Aquitanis, se focalisant sur trois opérations de logement social durable et adaptable à Bordeaux. Afin de rendre compte des nuances de l'expérience habitante dans ces résidences atypiques, notre équipe pluridisciplinaire de sociologues et d'architecte a recouru à une variété d'outils de récit, dont le dessin. Nous nous concentrerons ici sur les croquis et relevés habités. Effectués concomitamment à la réalisation d'entretiens semi-directifs et d'observations in situ, ces matériaux ont révélé des qualités analytiques et médiatrices aussi bien dans les interactions de terrain qu'au moment de la restitution auprès d'un public multiacteurs. Nous évoquerons également comment ce choix méthodologique a cadré la collaboration entre enquêteur·ices dessinateur·ices et non dessinateur·ices, et a tiré profit de la complémentarité des compétences sur et hors du terrain.

This presentation introduces the hybrid methodological approach developed as part of an ethnographic investigation conducted in 2022 for the social housing provider Aquitanis, with a focus on three sustainable and adaptable social housing projects in Bordeaux. To capture the subtleties of the resident experience in these distinctive residences, our interdisciplinary team of sociologists and architects employed a range of narrative tools, including drawing. In this context, we will emphasize sketching and inhabited surveys. Produced concurrently with interviews, these materials revealed both analytical and mediating qualities, both during on-site interactions

and when showcasing our study findings to a diverse audience. We will also discuss how this methodological choice structured the collaboration between drawing and non-drawing investigators, leveraging the complementarity of skills in the field and beyond.

Mots clés: logement évolutif ; enquête ethnographique ; méthodes visuelles ; croquis ; relevé habité / **Keywords:** *adaptable housing; Ethnographic survey; Visual methods; Sketches; Inhabited surveys*

AUTEUR(S) / AUTHOR(S)

Myriame Ali-Oualla est architecte de formation, docteure en sociologie et actuellement chercheuse multidisciplinaire à l'université de Bordeaux où elle occupe le poste de cheffe de projet «Living Lab Habitat Résilient». Sa mission principale consiste à accompagner le développement de prototypes d'habitat expérimental comme base à des projets de pédagogie active et de production de connaissances. Elle s'intéresse par ailleurs aux questions d'expérience habitante, de justice climatique et d'innovation pour un habitat résilient et innovant.

Fabien Reix est maître de conférences associé en Sciences Humaines et Sociales de l'Architecture à l'ENSAP Bordeaux, chercheur au laboratoire PAVE et sociologue, Il est aussi cofondateur et co-rédacteur en chef de la Revue Française des Méthodes Visuelles. Spécialiste en sociologie urbaine et méthodes d'enquête en sciences humaines et sociales, ses thèmes de prédilection sont le processus de métropolisation, la rénovation urbaine et les représentations sociales des paysages. Il porte un regard tourné vers les jeux d'acteurs de la fabrique urbaine et territoriale d'une part et les usagers et leurs besoins d'autre part.

***Myriame Ali-Oualla** is trained as an architect and holds a Ph.D. in sociology. She currently works as a multidisciplinary researcher at the University of Bordeaux, where she serves as a project manager of the «Resilient Housing Living Lab» projects. Her primary role involves facilitating the development of experimental housing prototypes to underpin active pedagogy projects and generate new knowledge. Furthermore, she is deeply engaged in issues related to migrant*

inhabited experiences, climate justice, and innovation for resilient housing.

Fabien Reix is associate lecturer in human and social science of architecture at ENSAP Bordeaux, researcher at the PAVE laboratory and sociologist. He's also co-founder and co-editor in chief of the *Revue Française des Méthodes Visuelles*. Specialist in urban sociology and survey methods in human and social sciences, his favourite themes are the process of metropolization, urban renewal and social representations of landscapes. His approach focuses on the relationships between actors of the urban and territorial fabric, and users and theirs needs.

BIBLIOGRAPHIE / BIBLIOGRAPHY

- Arcidiacono, Francesco, et Clotilde Pontecorvo. 2019. « On Materiality: Home Spaces and Objects as Expanding Elements of Everyday Experiences ». *Forum Qualitative Sozialforschung / Forum: Qualitative Social Research* 20 (3).
- Bah, Thierno, Louis César Ndione, et Alexandre Tiercelin. 2015. *Les récits de vie en sciences de gestion. Orientations épistémologiques et méthodologiques*. EMS Editions. Caen.
- Chadoin, Olivier, et Jean-Louis Violeau. 2015. « Architecture et sociologie : matériau pour l'analyse d'un croisement disciplinaire ». *Revue d'histoire des sciences humaines*, no 26 (février): 151-72.
- Chauvin, Pierre-Marie, et Fabien Reix. « Sociologies visuelles. Histoire et pistes de recherche », *L'Année sociologique*, vol. 65, no. 1, 2015, pp. 15-41.
- Sophie, Cécile Fiorelli, et Pascale Moity-Maïzi. 2014. « Les récits de vie : outils pour la compréhension et catalyseurs pour l'action ». revue *¿ Interrogations ?* [En ligne], L'approche biographique, , no 17.
- Denise, Hélène, et Manuel Domergue. 2022. « Logement et énergie : lutter contre la précarité énergétique et participer à la transition écologique ». *Informations sociales* 206 (2): 48-55.
- Flamand, Amélie, Lucie Gallet, et Rémi Laporte. 2020. « La Foncière Chênelet : un modèle d'écoconstruction ambitieux pour le logement social, au risque de son architecture ». *Les Cahiers de la recherche architecturale urbaine et paysagère*, no 8 (novembre).

- Harper, Douglas. 2002. « Talking about pictures: A case for photo elicitation », *Visual Studies*, Volume 17, 2002 - Issue 1: 13-26. <https://doi.org/10.1080/14725860220137345>
- Hodder, Ian. 2012. « The Interpretation of Documents and Material Culture ». In *SAGE Biographical Research*, édité par John Goodwin, 1:171-88. SAGE Publications Ltd
- Maresca Sylvain et Michaël Meyer. 2013. *Précis de photographie à l'usage des sociologues*, Rennes, Presses Universitaires de Rennes, Coll. «Didact sociologie»
- O'Toole, Paddy, et Prisca Were. 2008. « Observing places: using space and material culture in qualitative research ». *Qualitative Research* 8 (5): 616-34. <https://doi.org/10.1177/1468794108093899>.
- Raport, Lisa. 2020 « Dessiner l'habitat. Usages des récits visuels comme outils de compréhension et de médiation des modèles et pratiques d'habiter au Rif », *Revue française des méthodes visuelles* [En ligne], 4 | 2020.
- Woodward, Sophie. 2015. « Object interviews, material imaginings and 'unsettling' methods: interdisciplinary approaches to understanding materials and material culture ». *Qualitative Research* 16 (4): 359-74. <https://doi.org/10.1177/1468794115589647>.



Judit Ferencz, Thesis, 2022.

Reportage drawing as an Architectural Research Method for the Adaptive Reuse of Buildings

Le dessin d'observation comme méthode de recherche architecturale pour la réutilisation adaptative des bâtiments

Judit Ferencz

I argue that reportage drawing, a reflexive and social practice of observation and visual communication, can be used to draw out the temporalities of the demolition and redevelopment of buildings that are generally overlooked in the decision-making processes of architectural heritage listing. My architectural case-study, the East London housing estate Robin Hood Gardens (1972), was refused heritage listing in 2009 and 2015 and is currently being demolished as part of a local regeneration scheme. The interpretative practices of reportage drawing provided me with a more complex understanding of archival material on the architects of Robin Hood Gardens, Alison and Peter Smithson's research into the past of the site and their designs for the future estate.

Keywords : *Reportage drawing, as found, montage, housing*

AUTEUR(S) / AUTHOR(S)

Judit Ferencz was recently awarded a PhD in Architecture from The Bartlett School of Architecture, University College London. My doctoral thesis was titled 'A Book of Hours for Robin Hood Gardens: Reportage drawing as an Interdisciplinary Conservation Method for Architectural Heritage.' I have a background in illustration and art history and have worked as a freelance illustrator for literary publishing and taught illustration at different further and higher education courses in the UK.

BIBLIOGRAPHIE / BIBLIOGRAPHY

- Crinson, M. (2018). *Alison and Peter Smithson*. Historic England in association with Liverpool University Press.
- Fraser, M. (2013). 'A two-fold movement': design research as dialectical critical practice. In M. Fraser (Ed.), *Design Research in Architecture* (pp. 217–48). Ashgate.
- Gannon, R. and Fauchon, M. (2021). *Illustration Research Methods*. Bloomsbury.
- Rendell, J. (2010). *Site-Writing. The Architecture of Art Criticism*. I.B. Tauris.
- Rendell, J. (2013). A way with words: feminist writing architectural design research. In M. Fraser (Ed.), *Design Research in Architecture* (pp. 117–36). Ashgate.
- Smithson, A. (1994). The Unfolding of Society we live in... Possibly again towards the Virgilian Dream? In K. Polónyi (Ed.) *International workshop '92 for students of architecture: Marinas on the lake Balaton = Építészhallgatók nemzetközi alkotótábora Marinalánc a Balatonon* (p. 145). Budapesti Műszaki Egyetem.
- Smithson, A. and P. (1990). The 'As Found' and the 'Found'. In D. Robbins (Ed.) *The Independent Group: Postwar Britain and the Aesthetics of Plenty* (pp. 201–2). MIT Press.
- Wilson, P. (2012). Beyond the gaudy fence. *International Journal of Play*, 1 (1), 30–6.

L'expérience à l'épreuve du dessin

Experiencing through drawing

Eline Van Leewen

Experiencing through drawing as a research method

Sabine Ehrmann

Le paysage comme hypothèse

Kirsty Badenoch

These landscapes are drawing themselves



The common room at Soteria Berlin (in the evening)

Experiencing through drawing as a research method

L'expérience du dessin comme méthode de recherche

Eline Van Leeuwen

This paper evaluates the role of drawing as a research method in a study on psychiatric hospital environments. We argue that the functions of drawing as established within the field of architectural design can be expanded to the field of academic research in architecture. Results show that drawing as a method of gathering spatial knowledge can help to combine and organize sources into highly specific spatial points of view. Drawing further stimulates bodily engagement of the researcher - incorporating a wide range of spatial influences and developing a multidimensional atmospheric understanding. Finally, the drawn product can facilitate evaluation and collaborative reflection by communicating and expressing findings. Hereby it promotes iterative refinement of our spatial understanding and has the potential to bridge the gap between implicit, embodied and explicated forms of understanding.

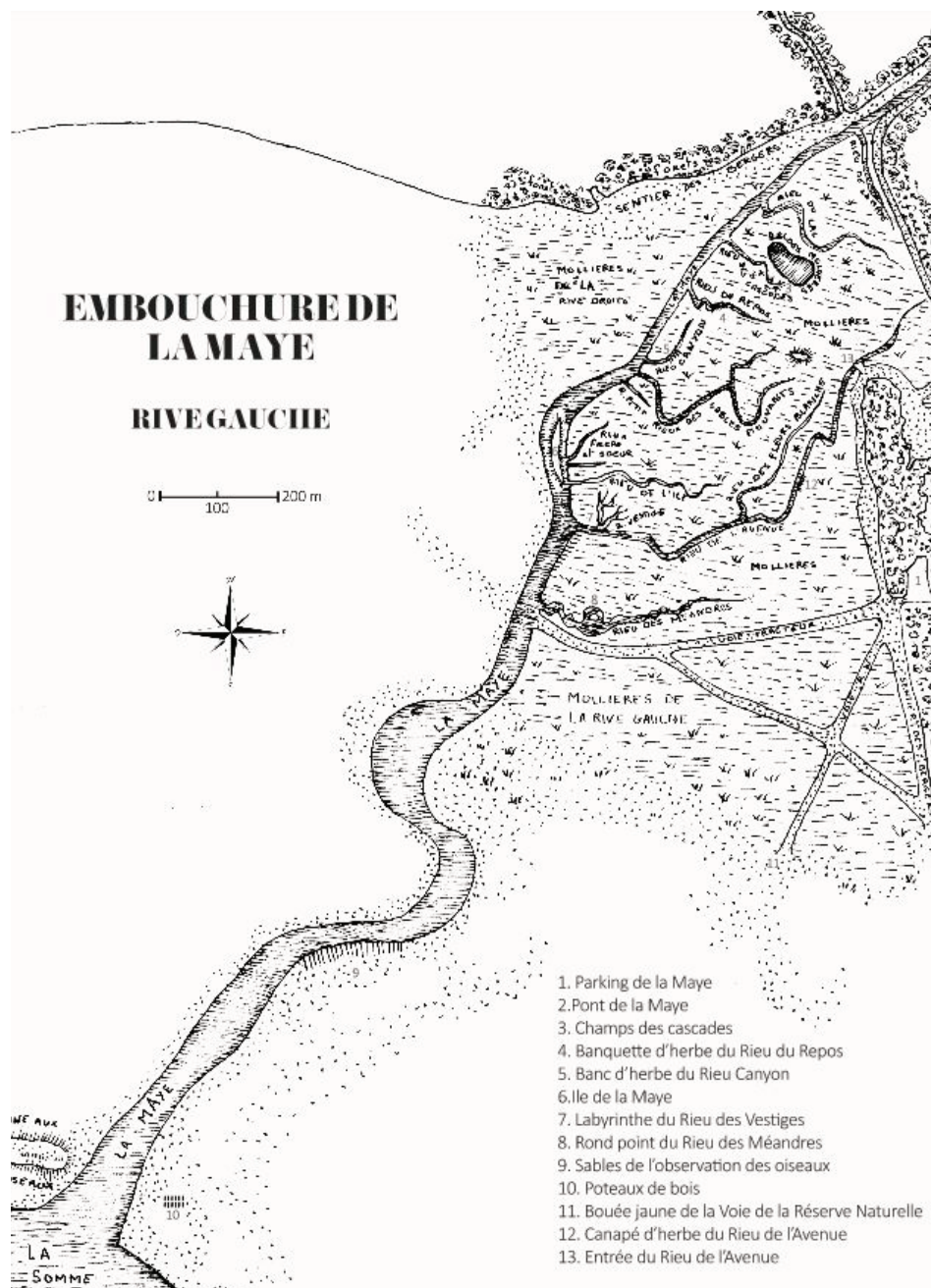
Keywords: Embodied experience, drawing, research method, architecture, atmosphere

AUTEUR(S) / AUTHOR(S)

Eline van Leeuwen studied nursing at Hogeschool Arnhem en Nijmegen and architecture at Eindhoven University of Technology (TU/e) where she graduated cum laude in 2021 with a study on the role of architectural form in Japanese rituals which combined graphic and descriptive methods. She is currently doing a PhD TU/e on the architecture of psychiatric hospitals throughout history, while also working as a mental health nurse at University Medical Center Utrecht. Eline previously published in the journal *Archiprint : Journal for Architecture*, Eindhoven University of Technology, (2019) and was editor in chief of the publication *'Na Denken : Essays over architectuurkritiek, -vorm en -ervaring ter ere van Bernard Colenbrander'* (2022).

BIBLIOGRAPHIE / BIBLIOGRAPHY

- Brodrück, R. (2021). *De tegenwoordigheid van architectuur: Een verkenning van de ervaring vanuit de Neue Phänomenologie van Hermann Schmitz*. Eindhoven University of Technology.
- Ching, F. D. K., & Juroszek, S. P. (2018). *Design drawing* (Third edition.). John Wiley & Sons, Inc.
- Dommissie, F. (1950). *Krankzinnigen* (Reprint). N.V. Em. Querido's.
- Edwards, B. (2008). *Understanding architecture through drawing: Second edition* (p. 264).
- Frankl, P. 1878-1962. (1968). *Principles of architectural history; the four phases of architectural style, 1420-1900*. [MIT Press].
- Gänshirt, C. (2007). *Tools for Ideas*. Birkhäuser.
- Jenkins, Eric. (2013). *Drawn to Design: Analyzing Architecture Through Free-hand Drawing*. De Gruyter.
- Merleau-Ponty, M. 1908-1961. (2012). *Phenomenology of perception*. Routledge.
- Patton, M. Q. (1999). Enhancing the quality and credibility of qualitative analysis. *Health Services Research*, 34, 1189–1208.
- Polanyi, Michael. (1966). *The tacit dimension*. Routledge & K. Paul; WorldCat.org.
- Schaefferbeke, R., & Aarts, H. (2021). 'Architectural literacy': Functions of architectural drawing. In *Drawing: Research, Theory, Practice* (Vol. 6, Issue 1, pp. 83–97). Intellect. https://doi.org/10.1386/drt_p_00052_3
- Scheer, D. (2014). *The Death of Drawing: Architecture in the Age of Simulation*. Routledge.
- Stohl, Alfred. (2000). *Der Narrenturm, oder, Die dunkle Seite der Wissenschaft*. Böhlau.
- Thompson, E. (2005). Sensorimotor subjectivity and the enactive approach to experience. *Phenomenology and the Cognitive Sciences*, 4(4), 407–427.
- Thompson, E. (2007). *Mind in Life: Biology, Phenomenology, and the Sciences of Mind*. Harvard University Press.
- Unwin, S. (2007). Analysing architecture through drawing. *Building Research & Information*, 35(1), 101–110.
- Varela, F. J., Thompson, E., & Rosch, E. (2016). *The embodied mind: Cognitive science and human experience*. MIT Press.



Carte de l'embouchure de la Maye – rive gauche. Maylis Bataille, 2018

Le paysage comme hypothèse

The lanscape as hypothesis

Sabine Ehrmann

Le paysage comme hypothèse. L'intervention discute du cadre méthodologique et des visées épistémologiques de la production et de l'usage des images dans le cadre de la recherche *en* et *de* paysage. Je distingue les recherches *en* paysage qui prennent le paysage comme un objet d'étude et engage les images comme des moyens d'une représentation systématique et partielle des données liées à l'objet de recherche, des recherches de paysage qui poursuivent l'ambition d'une présentation composée (non systématique), partielle et affective mais justifiée (non arbitraire) du terrain de l'expérience. Le paysage est dans ce second cadre une hypothèse de recherche dont les images sont l'épreuve ou l'argument. Je considère ensuite ces options épistémologiques au regard de recherches iconographiques classiques, des usages stratégiques des images qui peuvent être engagés dans le cadre de recherche par le projet, et des voies de recherche en arts ou en création stimulées par la pratique du projet de paysage.

The lanscape as hypothesis. The purpose of this intervention is to examine the methodological framework and epistemological objectives of generating and using images in landscape research. A differentiation is made between landscape research and the research of a landscape. Landscape research takes the landscape as an object of study and employs pictures to systematically and partially represent the collected data associated with the research object. The research of a landscape aims to present a composite (not systematic), partial and emotional, yet justified (not arbitrary) view of the field of experience. In this context, the landscape is a research hypothesis, for which images are the test or argument. I then consider these epistemological options in relation to classic iconographic research, the strategic uses of images that can be engaged in the framework of research through the project, and the axes of research in the arts or in creation stimulated by the practice of the landscape project.

Mots clés: paysage, iconographie, études visuelles, science de l'expérience, recherche par le projet / **Keywords :** *landscape, iconography, visual studies, experiential research, research by design*

AUTEUR(S) / AUTHOR(S)

Sabine Ehrmann est docteure en Esthétique, habilitée à diriger des recherches en Arts et Architecture, maître de conférence à l'ENSAPL et chercheuse du domaine Territoire du LACTH. Elle a mené un double cursus universitaire de philosophie et d'arts plastiques. Elle devient photographe indépendante en 2000. Depuis 2010, elle dessine. L'ensemble de ses travaux théoriques et critiques s'intéresse aux techniques, appareils et dispositifs de médiation et de médiatisation du paysage, et à leurs incidences politiques et sociales (Cahiers thématiques, Les Carnets du Paysage, Société et Représentations, Projet de paysage). Elle est membre du comité scientifique de la revue *Projet de Paysage*, et membre du réseau Critique et *Projet de Paysage*.

*Sabine Ehrmann is a doctor in Aesthetics and is qualified to conduct research in Art and Architecture. She is a lecturer at the ENSAPL and a researcher in the Territory field at LACTH Laboratory. She studied both philosophy and visual arts at university. She became a freelance photographer in 2000. She has been drawing since 2010. Her theoretical and critical work focuses on techniques, devices and mechanisms for mediating and mediatizing landscape, and their political and social implications (Cahiers thématiques, Les Carnets du Paysage, Société et Représentations, Projet de paysage). She is a member of the scientific committee of the journal *Projet de Paysage*, and a member of the Critique et *Projet de Paysage* network.*



Forest Studio, nr. Beinn Eighe, Highlands, Scotland. Kirsty Badenoch 2023

These landscapes are drawing themselves

Ces paysages se dessinent tous seuls

Kirsty Badenoch

A landscape is a living system of interdependency and exchange. It exists through the interplay of meteorology and hydrology; geology and planetology, ecology and mythology. It is shaped by the hands, paws, wings and voices of animal, vegetal, fungal and human endeavours.

The idea that humans are masters of the environment is long outdated, yet our drawing conventions still conform to notions of individual authorship and singular viewpoints that look to establish a finite, static state. As we creep out of the anthropocene and towards the symbiocene, how can we develop more intrinsically landscape-led drawing processes? How can we use the live act of drawing as a way to physically converse with the environment? What drawing methods could help us move away from the human-centric and towards collaborative ecological participation?

My drawing-based research seeks to converse with the land, laying out invitations for the landscape to draw itself. Within this talk, I invite you to join a journey through the islands of the Outer Hebrides and the primordial forests of the Scottish Highlands, and through the more-than-human drawing conversations I had there.

Keywords : landscape, ecology, collaboration, more-than-human, drawing

AUTEUR(S) / AUTHOR(S)

Kirsty Badenoch is an artist, researcher and educator. Her work interrogates situations of ecological justice through interdisciplinary and collaborative site-based projects. Centring on fragile and disturbed landscapes, she has made work on freshly born volcanoes, inner-city industrial sites, primeval forests, polluted rivers and semi-submerged islands. She develops participatory methods to foreground more-than-human agency, collaboration and indeterminacy. Her work inhabits the expanded field of drawing, installation, performance, workshops, writing, strategy and events. Kirsty has over ten years experience working with some of Europe's top architecture, landscape and urbanism practices, including SLA, Bjarke Ingles Group and Periscope, where she founded the research-in-practice platform. She is a design tutor at The Bartlett UCL, guest lecturer at a number of UK universities including Goldsmiths UAL, and curator at Microscope.

coordination

Julie Cattant (ENSA Lyon/EVS-LAURE/GERPHAU)

Rovy Pessoa Ferreira (ENSA Lyon/EVS-LAURE)

Jennyfer Satiman (ENSA Lyon/EVS-LAURE)

conseil scientifique

Manuel Appert (ENSA Lyon/EVS-LAURE)

Antoine Begel (ENSA Paris-la-Villette/Commune/GERPHAU)

Xavier Bonnaud (ENSA Paris-la-Villette/ dir.GERPHAU)

Christophe Boyadjian (ENSA Lyon/Atelier de ville en ville)

Philippe Dufieux (ENSA Lyon/dir. EVS-LAURE)

Théo Fort-Jacques (ENSA Lyon/EVS-LAURE)

Murray Fraser (Bartlett School of Architecture/ARENA)

Jorgen Hauberg (Royal Danish Academy, Architecture, Design and Conservation)

David Marcillon (ENSA Clermont-Ferrand/UMR Territoires/dir. PhilAU)

Flora Pescador (Université Las Palmas Gran Canaria/URSCAPES)

Gabriele Pierluisi (ENSA Versailles/LéaV)

Artur Simoes Rozestraten (FAUUSP)

David Vanderburgh (Université de Louvain)

Chris Younes (ENSA Paris-la-Villette/ESA/GERPHAU/PhilAU)

conception graphique

Jennyfer Satiman, Rovy Pessoa Ferreira, Justine Lhote

image de couverture

Rovy Pessoa Ferreira

impressions

Frédéric Gilet

LYON
ARCHITECTURE
URBANISME
RECHERCHE
LAURe
ENSA LYON - UMR EVS 5600

ÉCOLE
NATIONALE SUPÉRIEURE
ARCHITECTURE
LYON

GER  AU

philau

 **EVS**
Environnement
Ville Société

UMR 5600

ARENA
ARCHITECTURAL RESEARCH NETWORK

GRANDLYON
la métropole



**MINISTÈRE
DE LA CULTURE**

*Liberté
Égalité
Fraternité*

